



Sammanträde med Barn- och ungdomsnämnden

Tid: 2025-12-16, kl. 14:00-17:00

Plats: Sunnerö, Kungsgatan 9

M+KD+L kallar till gruppmöte kl. 13-14 i lokal Bokö.
S kallar till gruppmöte kl. 12:30-13:30 i lokal Carl-Philip.
S+MP kallar till gruppmöte kl. 13:30-14.00 i lokal Carl-Philip.
C kallar till gruppmöte kl. 13-14 i lokal Torstö.
SD kallar till gruppmöte kl. 13-14 i lokal Risö.

Thomas Thim (M),
Ordförande

Karin Berg,
Sekreterare

Ärendelista

1. Information och överläggningar
2. Förvaltningschefens information
Budgetuppföljningar 2025, 2025.074 BUN
3. Interkommunal ersättning (IKE) inom GR 2026, 2025.312 BUN
4. Samverkansavtal för förskola och pedagogisk omsorg i Göteborgsregionen, 2025.352 BUN
5. Budget 2026-2028 för Barn- och ungdomsnämnden, 2025.350 BUN
6. Uppföljning av uppdrag från nämnd till förvaltning 2025, 2025.346 BUN
7. Barn-och ungdomsnämndens årsplanering 2026, 2025.345 BUN
8. Ansökan om utökning av antal platser vid Apelsinens förskola, Ulna AB, 2025.348 BUN

- [illegible]



- 2025.002 BUN-219 Delegationsbeslut som rektor fattar inför verksamhetsårets start
- 2025.368 BUN-002 Utredning och analys efter inträffad personuppgiftsincident
- 2025.002 BUN-220 Delegationsbeslut om ställföreträdande rektor
- 2025.002 BUN-221 Delegationsbeslut om ställföreträdande rektor
- 2025.001 BUN-051 Delegationsbeslut om ställföreträdande rektor
- 2025.002 BUN-222 Delegationsbeslut om ställföreträdande rektor
- 2025.002 BUN-223 Delegationsbeslut om ställföreträdande rektor

12. Anmälningar för kännedom

- 2025.333 BUN-005 Beslut om åtgärder Stora Mellby Skola
- 2025.004 BUN-050 Expediering - § 216 KF 2025-11-05 - Delårsbokslut 2025 för Alingsås kommun
- 2025.004 BUN-051 Expediering - § 216 KF 2025-11-05 - Delårsbokslut 2025 för Alingsås kommun
- 2025.285 BUN-041 Anmälan till hemkommun om att frånvaroutredning har inletts för skolpliktig elev
- 2025.266 BUN-006 Beslut om föreläggande Nolängens Förskola
- 2025.266 BUN-007 Tjänsteanteckning om föreläggande Nolängens Förskola
- 2025.004 BUN-052 Expediering - § 217 KF 2025-11-05 - Budget 2026-2028 för Alingsås kommun
- 2025.004 BUN-053 Expediering - § 217 KF 2025-11-05 - Budget 2026-2028 för Alingsås kommun
- 2025.266 BUN-008 Följebrev till Föreläggande Nolängens förskola
- 2025.266 BUN-009 Föreläggande Nolängens förskola
- 2025.004 BUN-054 Expediering KS 2025-11-27 § 213 - Långsiktig plan 2026-2028 för lokalt folkhälsoarbete i Alingsås kommun
- 2025.004 BUN-055 Bilaga Expediering KS 2025-11-27 § 213 - Långsiktig plan 2026-2028 för lokalt folkhälsoarbete i Alingsås kommun
- 2025.004 BUN-056 Protokoll FSG BOU 3 november 2025
- 2025.286 BUN-004 Föreläggande Ingareds Förskola
- 2025.286 BUN-007 Föreläggande Ingareds Förskola
- 2025.004 BUN-057 Expediering Samråd - Detaljplan för del av Sörhaga 1:7, Poppelvägen i Alingsås stad, Alingsås kommun (Västra Sörhaga) (4/4)
- 2025.004 BUN-058 Expediering Samråd - Detaljplan för del av Lövekulle 1:1, Lövekullevägen i Alingsås stad, Alingsås kommun (Skaveryd)
- 2025.371 BUN-001 Granskningsrapport för yttrande
- 2025.371 BUN-002 Granskningsrapport för yttrande
- 2025.056 BUN-008 Frånvarostatistik vecka 46-49 2025
- 2025.353 BUN-001 Synpunkt om skärmtid för elever
- 2025.353 BUN-002 Svar på synpunkt om skärmtid
- 2025.369 BUN-001 Synpunkt - Frågor kring stora barngrupper och alternativ
- 2025.369 BUN-003 Svar på synpunkt om storlek för barngrupper
- 2025.370 BUN-001 Synpunkt om trappräcken på Gräfsnäs förskola
- 2025.370 BUN-005 Svar på synpunkt om trappräcke på Gräfsnäs förskola
- 2025.344 BUN-001 Begäran om yttrande gällande anmälan tillfällig krossnings- och sorteringsverk
- 2025.344 BUN-002 Bilaga Begäran om yttrande gällande anmälan tillfällig krossnings- och sorteringsverk



- 2025.344 BUN-003 Bilaga Anmälan om krossnings- och sorteringsverk
- 2025.344 BUN-004 Bilaga Ansvarsfördelning Krossning
- 2025.344 BUN-005 Bilaga Karta Begäran om yttrande gällande anmälan tillfällig krossnings- och sorteringsverk
- 2025.344 BUN-006 Bilaga mätning Begäran om yttrande gällande anmälan tillfällig krossnings- och sorteringsverk
- 2025.344 BUN-007 Yttrande kring anmälan om tillfällig krossnings Stadsskogen 1:1 och Bergsvätten 1
- 2025.344 BUN-008 Föreläggande om försiktighetsåtgärder för kross-och sorteringsverksamhet
- 2025.365 BUN-001 Underrättelse om godkännande av förändringar i ägar och ledningskrets

Budgetuppföljningar 2025

2

2025.074 BUN



Datum: 2025-12-09
Handläggare: Sara Sjöberg
Diariennr: 2025.074 BUN

Barn- och ungdomsnämnden

Budgetuppföljning per november 2025

Ärendebeskrivning

Budgeten följs upp kontinuerligt under året, dels genom löpande budgetuppföljning varje månad, vid fördjupad månadsuppföljning per april liksom vid delårsbokslut per augusti och årsbokslut. I budgetuppföljningen per november redovisas helårsprognos för nämndens verksamheter.

Förvaltningens yttrande

Helårsprognosen för nämnden är ett överskott på 10,0 miljoner kronor. Det beror delvis på högre intäkter i form av statsbidrag och avgifter men även på lägre kostnader för lokalhyra än budgeterat. Överskottet beror dessutom på att antalet barn i förskola och elever i grundskola beräknas bli färre än budgeterat vilket för nämnden innebär lägre kostnader, dels som huvudman då utbetald barn- och elevpeng till förskolor och skolor i kommunens regi beräknas blir lägre än budgeterat, dels som hemkommun då köp av huvudverksamhet av fristående verksamheter också blir lägre. Prognostiserat överskott är oförändrat jämfört med förgående prognos.

Nämndens budget har till 2025 förstärkts med 30,0 miljoner kronor vilket har gett möjlighet till höjd elevpeng. Utöver det beslutade nämnden 2025-06-17 §44 om en omfördelning på 10,0 miljoner kronor från lokalhyror till ytterligare höjd elevpeng i grundskolans årskurs 4 till 9.

Anpassningen av organisationen till de förändrade ekonomiska förutsättningarna följer inte helt budgetåret då verksamheten planeras läsårsvis. Därför behöver resurstillskotten ses i ett mer långsiktigt perspektiv.

Ekonomisk bedömning

Ingen ytterligare ekonomisk bedömning.

Förslag till beslut

Barn- och ungdomsnämnden godkänner budgetuppföljning per november 2025.

Helena Balte
Förvaltningschef

Sara Sjöberg
Controller

Budgetuppföljning november

Barn- och ungdomsnämnden

Belopp i tkr	Budget 2025	Prognos 2025	Avv. prognos/ budget 2025
Verksamhetens intäkter	130 074	136 973	6 899
Personalkostnader	-661 492	-658 383	3 108
Lokalhyror	-163 521	-151 087	12 433
Köp av tjänster	-330 200	-327 099	3 101
Övriga kostnader	-33 378	-48 919	-15 541
Verksamhetens kostnader	-1 188 590	-1 185 489	3 101
Verksamhetens nettokostnader	-1 058 516	-1 048 516	10 000
Kommunbidrag	1 058 516	1 058 516	0
Finansnetto	0	0	0
Årets resultat	0	10 000	10 000

Inledande sammanfattning

Helårsprognosen för nämnden är ett överskott. Det beror delvis på högre intäkter i form av statsbidrag och avgifter men även på lägre kostnader för lokalhyra än budgeterat.

Överskottet beror dessutom på att antalet barn i förskola och elever i grundskola beräknas bli färre än budgeterat vilket för nämnden innebär lägre kostnader, dels som huvudman då utbetald barn- och elevpeng till förskolor och skolor i kommunens regi beräknas bli lägre än budgeterat, dels som hemkommun då köp av huvudverksamhet av fristående verksamheter också blir lägre. Prognostiserat överskott är oförändrat jämfört med förgående prognos.

Nämndens budget har till 2025 förstärkts med 30,0 miljoner kronor vilket har gett möjlighet till höjd elevpeng. Utöver det beslutade nämnden i juni månad om en omfördelning på 10,0 miljoner kronor från lokalhyror till ytterligare höjd elevpeng i grundskolans årskurs 4 till 9. Anpassningen av organisationen till de förändrade ekonomiska förutsättningarna följer inte helt budgetåret då verksamheten planeras läsårsvis. Därför behöver resurstillskotten ses i ett mer långsiktigt perspektiv.

Prognos

Prognosen för intäkterna beräknas bli ett överskott då framför allt statsbidrag avseende stärkt kunskapsutveckling, kvalitetshöjande åtgärder i förskola samt för akutskolor blev högre än budgeterat. Intäkter för barnomsorgsavgifter inom fritidshemmet beräknas också bli högre än budgeterat.

På kostnadssidan prognostiseras överskott för lokalhyror då hyrorna för storkök justerats under året. Det har frigjort ett ekonomiskt utrymme att omfördela resurser i form av en höjd elevpeng från och med juli månad till grundskolans årskurs 4 till 9. Detta har i sin tur möjliggjort utökning av grundskolornas personalorganisationer med särskilt fokus på fler lärartjänster i syfte att nå nämndens övergripande mål om att fler elever ska bli behöriga till gymnasiet. Störst påverkan får den höjda elevpengen på högstadieskolorna som sammantaget kan utöka med 16,5 årsarbetare. För grundskolorna med årskurs 4 till 6 har den höjda elevpengen inneburit möjlighet att sammantaget utöka med cirka 6 årsarbetare.

Planeringstalen för antal barn i förskola pekar på en nedåtgående trend. Enligt den senaste prognosen beräknas det i genomsnitt bli 85 barn färre i förskoleålder än budgeterat varav drygt 61 avser barn i kommunens egna förskolor. Det här innebär lägre kostnader för nämnden då utbetald barnpeng till förskolor i kommunens regi samt bidrag till annan huvudman blir lägre än budget. För förskolor i kommunens regi påverkar det lägre barnantalet ekonomin omvänt då intäkter för barnpeng förväntas bli lägre än vad förskolorna själva budgeterat. För en ekonomi i balans kan anpassningar av organisationen komma att behövas men det är ett arbete som behöver planeras noga och ur ett långsiktigt perspektiv.

Den förvaltningsövergripande verksamheten prognostiserar överskott då budgeten tar höjd för kompetensutvecklingsinsatser i och med införandet av professionsprogrammet, vilka inte ser ut att genomföras i någon större omfattning under 2025. Barn- och elevhälsan prognostiserar också överskott med anledning av lägre personalkostnader än budgeterat. Där planeras personalförstärkning för att ha en bemanning som säkerställer grunduppdraget även vid personalfrånvaro.

Nämndens ekonomi som helhet möjliggör i år att 10,0 miljoner kronor i kostnader för lokalanpassningar flyttas från investering till drift. Det är en kommunövergripande strategi som över tid ger kommunen bättre ekonomiska förutsättningar då dessa kostnader kan skrivas av direkt istället för över tid. Dessutom har förskolor och skolor i kommunens regi givits möjlighet till extra inköp av pedagogiskt material, läromedel samt böcker eller annat material till skolbibliotek.

Kommentarer per huvudverksamhet

Nedan följer kommentarer vid förändring och avvikelse mot budget mellan och inom huvudverksamheterna.

Belopp i tkr	Budget 2025	Prognos 2025	Avvikelse 2025
Kostnader			
Politisk verksamhet	-1 251	-1 059	192
Förskola	-394 747	-383 255	11 492
Pedagogisk omsorg	-384	0	384
Förskoleklass	-39 995	-35 831	4 164
Grundskola	-615 398	-630 730	-15 332
Anpassad grundskola	-29 667	-28 120	1 547
Fritidshem	-107 147	-106 493	654
Summa	-1 188 590	-1 185 488	3 101
Intäkter			
Politisk verksamhet	0	0	0
Förskola	49 090	51 292	2 202
Pedagogisk omsorg	0	0	0
Förskoleklass	1 579	1 484	-95
Grundskola	57 713	60 627	2 914
Anpassad grundskola	619	1 222	603
Fritidshem	21 073	22 348	1 275
Kommunbidrag	1 058 516	1 058 516	0
Summa	1 188 590	1 195 489	6 899
Resultat	0	10 000	10 000

Politisk verksamhet + 192 tkr

Prognostiserat överskott avser något lägre personalkostnader jämfört med budget.

Förskola + 13 694 tkr

Verksamhetsområdet prognostiserar överskott främst med anledning av att antalet barn i förskoleålder beräknas bli färre än budgeterat. Det gör att nämndens kostnader för utbetalning av barnpeng till förskolor i kommunens regi samt bidrag till annan huvudman blir lägre. För förskolor i kommunens regi påverkar det lägre barnantalet ekonomin omvänt då intäkter för barnpeng förväntas bli lägre än vad förskolorna själva budgeterat. Förskolorna beräknas delvis kunna parera detta genom ökad medvetenhet vid vikarieanskaffning. Lokalhyrorna beräknas också bli lägre än budgeterat då en justering avseende hyrorna för storkök genomförts under året. Det har möjliggjort en omfördelning av resurser till förmån för höjd elevpeng i grundskolans årskurs 4 till 9. Däremot prognostiseras högre kostnader för lokalanpassningar än budgeterat då nämndens ekonomi som helhet tillåter att dessa kostnader skrivs av direkt på driften istället för över tid som investering. Möjlighet för enheter i kommunens regi till extra inköp av pedagogiskt material påverkar också kostnaderna.

Pedagogisk omsorg + 384 tkr

Prognostiserat överskott beror på att nämndens planeringstal för verksamheten är lägre än budgeterat. Nämnden har inte haft några barn placerade i verksamhetsformen under året vilket gör att kostnaderna för bidrag till annan huvudman blir lägre.

Förskoleklass + 4 069 tkr

Verksamhetsområdet prognostiserar ett överskott, dels med anledning av att nämndens planeringstal för förskoleklass är lägre än budgeterat vilket gör att nämndens kostnader för utbetalning av elevpeng och bidrag till annan huvudman blir lägre, dels med anledning av lägre personalkostnader än budgeterat i förskoleklass i kommunens regi.

Grundskola – 12 418 tkr

Verksamhetsområdet prognostiserar sammantaget ett underskott men det består både av poster med överskott och underskott. På intäktssidan beräknas ett överskott främst med anledning mer statsbidrag för stärkt kunskapsutveckling än budgeterat. På kostnadssidan förväntas lokalhyrorna blir lägre då en justering avseende hyrorna för storkök genomförts under året. Det har möjliggjort en omfördelning av resurser till förmån för höjd elevpeng i grundskolans årskurs 4 till 9 vilket i sin tur resulterat i högre personalkostnader än budgeterat hos grundskolor i kommunens regi samt högre kostnader för bidrag till fristående grundskolor. Utöver det prognostiseras även högre kostnader för lokalanpassningar än budgeterat då nämndens ekonomi som helhet tillåter att dessa kostnader skrivs av direkt på driften istället för över tid som investering. Möjlighet för enheter i kommunens regi till extra inköp av läromedel samt böcker till skolbibliotek påverkar också kostnaderna.

Anpassad grundskola + 2 150 tkr

Prognostiserat överskott beror dels på högre intäkter för sålda utbildningsplatser till andra kommuner, dels på lägre personalkostnader än budgeterat i verksamhet i kommunens regi.

Fritidshem + 1 929 tkr

Prognostiserat överskott beror i huvudsak på högre intäkter i form av barnomsorgsavgift än budgeterat men även på lägre kostnader för nämnden som hemkommun då planeringstalen för köpta utbildningsplatser ser ut att bli lägre än budgeterat.

Prognos antal barn och elever

Planeringstalen för barn och elever enligt tabellen nedan är en sammanställning av kommunala och fristående verksamheter samt in- och utresande från annan kommun. Sammanställningen utgör antalet barn och elever folkbokförda i Alingsås kommun.

Antalet barn i förskola är färre än budgeterat, framförallt hos de kommunala enheterna, och minskningen har gått i snabbare takt än förväntat. Det har inte varit några barn placering hos fristående huvudman för pedagogisk omsorg hittills i år och prognosen är att det kommer att kvarstå året ut. Elevantalet i förskoleklass i kommunala enheter är lägre än budgeterat. Elevantalet i grundskola är lägre än budgeterat för kommunala enheter men något högre hos fristående huvudmän. Antalet elever i fritidshem är något lägre än budget, men fler hos de kommunala enheterna och färre hos fristående huvudman.

Planeringstal barn och elever, antal	Budget 2025	Prognos 2025	Avvikelse 2025
Förskola	2 218	2 133	-85
Pedagogisk omsorg	7	0	-7
Förskoleklass	537	518	-19
Grundskola åk 1 till 9	4 973	4 916	-57
Anpassad grundskola åk 1 till 9	42	42	0
Fritidshem	2 226	2 225	-1

Interkommunal ersättning (IKE) inom GR 2026

3

2025.312 BUN



Datum: 2025-12-11
Handläggare: Sara Sjöberg
Diariernr: 2025.312 BUN

Barn- och ungdomsnämnden

Interkommunal ersättning (IKE) inom GR 2026

Ärendebeskrivning

Enligt skollagen (2010:800) ska en kommun, som inom verksamheterna förskola, pedagogisk omsorg, förskoleklass, grundskola, fritidshem och anpassad grundskola, tagit emot ett barn eller en elev som inte är hemmahörande i kommunen ersättas för sina kostnader för barnets eller elevens utbildning av dennes hemkommun. Alingsås kommun ingår i ett samverkansavtal, med övriga kommuner i GR, där interkommunal ersättning regleras i en gemensam prislista. En gemensam prislista underlättar det administrativa arbetet, både när det gäller fastställda belopp och att samtliga medlemskommuner använder samma avstämningsdatum för inskrivna barn- och elever.

Barn- och ungdomsnämnden beslutade 2025-11-18 §77 att anta Göteborgsregionens förbundsstyrelses förslag till interkommunal ersättning 2026 för förskola, pedagogisk omsorg, förskoleklass, grundskola, fritidshem, anpassad grundskola och ISGR.

Den 9 december 2025 beslutade GR:s förbundsstyrelse att upphäva tidigare beslut från 26 september 2025 § 68 om interkommunal ersättning kalenderåret 2026 för förskola, pedagogisk omsorg, förskoleklass, grundskola, fritidshem, anpassad grundskola och ISGR. Förbundsstyrelsen har vidare beslutat att rekommendera medlemskommunerna att besluta godkänna "Prislista interkommunal ersättning inom förskola, grundskola m.fl." daterad 2025-12-01. Barn- och ungdomsnämnden behöver därför upphäva beslutet från 2025-11-18 §77 samt besluta om ny prislista.

Förvaltningens yttrande

Förändringen jämfört med tidigare beslut från förbundsstyrelsen är att ersättning till skolan The International School of the Gothenburg Region (ISGR) internationella sektionen inte längre ska omfattas av interkommunal ersättning och därför ska utgå ur prislistan. En juridisk utredning om ersättning till internationella skolor genomförd av grundskoleförvaltningen i Göteborg har slagit fast att ISGR internationella sektionen ska erhålla bidrag i enlighet med bidrag på lika villkor, 24 kap. 5 § skollagen, då den, enligt skollagens definition, bedrivs av en enskild huvudman. I övrigt har inga förändringar genomförts i prislistan.

Prislistan är en rekommendation till medlemskommunerna och ska fastställas av berörd nämnd i varje kommun. Beslutet ska meddelas GR senast 31 januari 2026.

Ekonomisk bedömning

Den interkommunala ersättningen för år 2026 baseras på genomsnittet av GR kommunernas nettokostnader och utgår från 2024 års redovisade kostnader som sedan schablonmässigt indexerats till 2026 års penningvärde. Det sammanvägda indexet för 2025 och 2026 är 3,246 procent.

Interkommunal ersättning (IKE) inom GR 2026 bedöms kunna finansieras inom befintlig ram.

Förslag till beslut

Barn- och ungdomsnämnden upphäver beslut 2025-11-18 §77 om till interkommunal ersättning 2026 för förskola, pedagogisk omsorg, förskoleklass, grundskola, fritidshem, anpassad grundskola och ISGR.

Barn- och ungdomsnämnden antar Göteborgsregionens förbundsstyrelses förslag till interkommunal ersättning 2026 för förskola, pedagogisk omsorg, förskoleklass, grundskola, fritidshem, anpassad grundskola och ISGR i enlighet med Göteborgsregionens beslut 9 december 2025.

Beslutet ska skickas till

Göteborgsregionen (GR) senast 31 januari 2026.

Helena Balte
Förvaltningschef

Sara Sjöberg
Controller

Helena Balte, Godkännare tjänsteskrivelse, 2025-12-11

§ 115

Dnr GRFS-2025-00201

Interkommunal ersättning (IKE) 2026 Förskola, grundskola, pedagogisk omsorg, förskoleklass, fritidshem, anpassad grundskola och ISGR

Förbundsstyrelsens beslut

Förbundsstyrelsen beslutar upphäva tidigare fattat beslut 2025-09-26 § 68, om att rekommendera kommunerna att godkänna förslaget till interkommunal ersättning mellan medlemskommunerna för Göteborgsregionens medlemskommuners grundskolor och förskolor.

Förbundsstyrelsen beslutar rekommendera Göteborgsregionens kommunalförbunds medlemskommuner att besluta godkänna i bilaga 2 "Prislista interkommunal ersättning inom förskola, grundskola mfl." daterad 2025-12-01 angivna nivåer avseende interkommunal ersättning mellan medlemskommunerna.

Förbundsstyrelsens beslut förklaras omedelbart justerat.

Sammanfattning av ärendet

Sedan länge har GR:s medlemskommuner samverkat avseende interkommunal ersättning enligt en modell som innebär att ersättningsnivåerna tas fram gemensamt varefter respektive medlemskommun beslutar om nivåerna. Skolan the International School of the Gothenburg Region (hädanefter ISGR), vilken drivs av GR:s helägda bolag Göteborgsregionens internationella skola AB, har också uppburit interkommunal ersättning.

Efter en utredning avseende ersättning till internationella grundskolor, vilken har genomförts av grundskoleförvaltningen i Göteborgs stad, finns anledning att nu ändra på detta. Ändringen innebär att ersättningsbeloppen i form av interkommunal ersättning till Göteborgsregionens internationella skola AB:s internationella sektion tas bort från prislistan som beskriver den interkommunala ersättningen till respektive skolform. I övrigt har inga förändringar genomförts i prislistan. Ersättningen och dess storlek till ISGR:s internationella sektion och övriga grundskolor med internationell läroplan hanteras i stället av respektive medlemskommun i enlighet med vad som anges i skollagen om bidrag till enskilda huvudmän.

Prislistan träder i kraft den 1 januari 2026 och medlemskommunerna föreslås fastställa priser för interkommunal ersättning enligt reviderat beslutsunderlag så snart som möjligt, dock senast den 31 januari 2026.

Beslutsunderlag

Tjänsteskrivelse daterad 2025-12-09



Förbundsstyrelsen

Bilaga 1: GR:s modell för interkommunal ersättning inom förskola, grundskola mfl. daterad 2025-12-01

Bilaga 2: Prislista interkommunal ersättning inom förskola, grundskola mfl. daterad 2025-12-01

Beslutsgång

Ordförande frågar om förslag till beslut kan antas och finner att så sker.

Skickas till

Medlemskommunerna

GR:s modell för Interkommunal ersättning inom förskola, pedagogisk omsorg, förskoleklass, grundskola, fritidshem, anpassad grundskola och ISGR

Principer

I samband med beslut om interkommunala ersättningar för grundskola, förskoleklass och fritidshem för år 2002 beslutades det även om vissa grundläggande principer och regelverk. De går i korthet ut på att underlaget för den interkommunala ersättningen skall baseras på genomsnittet av GR-kommunernas kostnader för rubricerade verksamheter. Kannebäcksskolan samt ersättningen för del som avser Svenska Balettskolans danslinje ingår inte i prislistan, utan ersätts enligt framräknat självkostnadspris från grundskoleförvaltningen Göteborg Stad.

Kostnadsberäkning

GR-kommunernas kostnader definieras som de bruttokostnader som anges i SCB:s och Skolverkets senaste jämförelsetal som sedan reduceras med eventuella intäkter, exempelvis statsbidrag och föräldraavgifter för förskola/pedagogisk omsorg, vilket resulterar i GR-kommunernas nettokostnader.

Enligt de fastställda principerna ska ersättningen för år 2026 baseras på genomsnittet av GR-kommunernas nettokostnader och utgå från 2024 års redovisade kostnader som sedan schablonmässigt indexeras till 2026 års penningvärde.

Sedan 2013 finns det gemensamma faktorer bakom framtagning av index för interkommunal ersättning IKE för samtliga verksamheter inklusive gymnasiet, anpassad gymnasieskola och vuxenutbildning.

Beräkningsförutsättningar för 2026 har hämtats från SKR:s cirkulär 25:14 och 25:21. Detta innebär ett sammanvägt index för 2025 och 2026 med 3,246 %. Underlagsmaterial kan rekvireras vid behov.

Föreslaget index är relativt lågt vilket beror på en betydande minskning av arbetsgivaravgifter (PO) från 2024 till 2025 vilket i sin tur beror på minskade pensionskostnader. En turbulent omvärld med förlängd lågkonjunktur medför osäkra ekonomiska förutsättningar vilket gör prognoserna osäkra.

Ersättningens omfattning

Ersättningen omfattar samtliga kostnader för barnets/eleven skolgång. Ersättning för eventuella modersmålskostnader ingår. I extraordinära fall kan anordnarkommunen och hemkommunen göra annan överenskommelse.

Anpassad grundskola/fritidshemsplats i anpassad grundskola

Beräkning av plats i anpassad grundskola/fritidshemsplats i anpassad grundskola kompliceras då kostnader för den verksamheten kan variera stort. Antalet barn är få i dessa skolformer i relation till totala antalet skolbarn och barnens behov av stöd kan vara väldigt skiftande. Dessutom är det svårt att klart definiera kostnader för fritidshem för anpassad grundskola då dessa inte särredovisas i räkenskapssammandraget (RS).

För att förenkla hanteringen mellan kommunerna innehåller prislistan en schablonersättning för elever inom anpassad grundskola samt dess fritidshemsplats. Vid extraordinära behov finns möjligheter för mottagande skola och avlämnande kommun att träffa en annan överenskommelse.

För att prislistan ska gälla krävs att eleven är mottagen i anpassad grundskola. Mottagande kommun har rätt att vid ny utredning ändra ersättningsnivå för eleven.

Nivå 1

Elever med svår till måttlig intellektuell funktionsnedsättning (inriktning ämnesområden) och/eller elever med stora behov av:

- omsorg
- omvårdnad
- tillsyn
- lokalanpassning
- hjälpmedel

Nivå 2

Elever med lindrig till måttlig intellektuell funktionsnedsättning (i huvudsak inriktning ämnen) med mindre behov av:

- omsorg
- omvårdnad
- tillsyn
- lokalanpassning
- hjälpmedel

Nivå 3

Individintegrerade elever i anpassad grundskola.

ISGR

ISGR är en internationell skola med en svensk sektion och en internationell sektion. Ersättningen till den svenska sektionen ska ske enligt interkommunal ersättning. Efter beslut i GR:s förbundsstyrelse 6 december 2013 samt i alla GR:s medlemskommuner är den interkommunala ersättningen förhöjd med 4% från och med 2017 pga. framtida ökade hyreskostnader. Ersättningen till den internationella sektionen ska ske enligt bidrag på lika villkor och 24 kap. 5 § skollagen och regleras av medlemskommunerna själva.

Avstämning och fakturering

Förskola/pedagogisk omsorg

- Folkbokföringen styr och avstämning görs per den 15:e varje månad. Enbart hela månader faktureras. Fakturering sker för innevarande månad.
- I förskola och pedagogisk omsorg gäller anordnarkommunens system för åldersuppflyttning mellan 2 och 3 års ålder, enligt befintligt samverkansavtal, vid debitering.
- Anordnarkommunen debiterar föräldraavgiften i förskola/pedagogisk omsorg.

Förskoleklass, fritidshem, grundskola och anpassad grundskola

- Läsåret börjar 1 juli.
- Folkbokföringen styr och avstämning görs per den 15:e varje månad. Enbart hela månader faktureras. Fakturering sker för innevarande månad.
- Den kommun som eleven är folkbokförd i betalar IKE till den kommun som anordnar utbildningen.
- I samband med höstterminens start kan det vara svårt att veta vilken skola eleven kommer tillhöra. Därför är eventuell fakturering som sker i juli och augusti preliminär och korrigeras utifrån avstämning den 15 september. Den kommun där eleven går i skola den 15 september har rätt till ersättning för eleven för juli och augusti från den kommun där eleven var folkbokförd i juli respektive i augusti.
- Anordnarkommunen debiterar föräldraavgiften i fritidshem/pedagogisk omsorg.

Göteborgsregionens kommunalförbund

Handläggare: Theresa Björnström

Datum: 2025-12-01, Dnr: ATN 2025-00009

Interkommunal ersättning inom förskola, pedagogisk omsorg, förskoleklass, grundskola, fritidshem, anpassad grundskola samt ISGR kalenderåret 2026 - Prislista

Sammanställning avseende pris för 2026 för förskola

Barn 1-2 år	185 210 kr/år
Barn 3-5 år	148 168 kr/år

Sammanställning avseende pris för 2026 för pedagogisk omsorg

Barn 1-2 år	179 463 kr/år
Barn 3-5 år	143 570 kr/år

Sammanställning avseende pris för 2026 för förskoleklass

Förskoleklass	69 604 kr/år
---------------	--------------

Sammanställning avseende pris för 2026 för grundskola

Grundskola årskurs 1-3	94 275 kr/år
Grundskola årskurs 4-6	116 830 kr/år
Grundskola årskurs 7-9	138 118 kr/år

Sammanställning avseende pris för 2026 för fritidshem

Fritidshem årskurs F-3	49 787 kr/år
Fritidshem årskurs 4-6	40 735 kr/år

Sammanställning avseende pris för 2026 för anpassad grundskola

Nivå 1	739 604 kr/år
Nivå 2	521 272 kr/år
Nivå 3	dubbelt grundbelopp för grundskola enligt GR:s prislista

Göteborgsregionens kommunalförbund

Handläggare: Theresa Björnström

Datum: 2025-12-01, Dnr: ATN 2025-00009

Sammanställning avseende pris för 2026 för fritidshem för anpassad grundskola

Nivå 1	251 465 kr/år
Nivå 2	177 233 kr/år
Nivå 3	dubbelt grundbelopp för fritidshem enligt GR:s prislista

Sammanställning avseende pris för 2026 för ISGR, svenska sektionen

Förskoleklass	72 388 kr/år
Årskurs 1-3	98 046 kr/år
Årskurs 4-6	121 503 kr/år
Årskurs 7-9	143 642 kr/år
Fritidshem F-3	51 779 kr/år
Fritidshem 4-6	42 364 kr/år



Interkommunal ersättning (IKE) 2026 Förskola, grundskola, pedagogisk omsorg, förskoleklass, fritidshem, anpassad grundskola och ISGR

Förslag till beslut

Förbundsstyrelsen beslutar upphäva tidigare fattat beslut 2025-09-26 § 68, om att rekommendera kommunerna att godkänna förslaget till interkommunal ersättning mellan medlemskommunerna för Göteborgsregionens medlemskommuners grundskolor och förskolor.

Förbundsstyrelsen beslutar rekommendera Göteborgsregionens kommunalförbunds medlemskommuner att besluta godkänna i bilaga 2 "Prislista interkommunal ersättning inom förskola, grundskola mfl." daterad 2025-12-01 angivna nivåer avseende interkommunal ersättning mellan medlemskommunerna.

Förbundsstyrelsens beslut förklaras omedelbart justerat.

Sammanfattning av ärendet

Sedan länge har GR:s medlemskommuner samverkat avseende interkommunal ersättning enligt en modell som innebär att ersättningsnivåerna tas fram gemensamt varefter respektive medlemskommun beslutar om nivåerna. Skolan the International School of the Gothenburg Region (hädanefter ISGR), vilken drivs av GR:s helägda bolag Göteborgsregionens internationella skola AB, har också uppburit interkommunal ersättning. Efter en utredning avseende ersättning till internationella grundskolor, vilken har genomförts av grundskoleförvaltningen i Göteborgs stad, finns anledning att nu ändra på detta. Ändringen innebär att ersättningsbeloppen i form av interkommunal ersättning till Göteborgsregionens internationella skola AB:s internationella sektion tas bort från prislistan som beskriver den interkommunala ersättningen till respektive skolform. I övrigt har inga förändringar genomförts i prislistan. Ersättningen och dess storlek till ISGR:s internationella sektion och övriga grundskolor med internationell läroplan hanteras i stället av respektive medlemskommun i enlighet med vad som anges i skollagen om bidrag till enskilda huvudmän.

Prislistan träder i kraft den 1 januari 2026 och medlemskommunerna föreslås fastställa priser för interkommunal ersättning enligt reviderat beslutsunderlag så snart som möjligt, dock senast den 31 januari 2026.

Beslutsunderlag

Tjänsteskrivelse

Bilaga 1: GR:s modell för interkommunal ersättning inom förskola, grundskola mfl. daterad 2025-12-01

Bilaga 2: Prislista interkommunal ersättning inom förskola, grundskola mfl. daterad 2025-12-01

Bakgrund och syfte

Förbundsstyrelsen fattade 2025-09-26 beslut om att rekommendera medlemskommunerna att fastställa 2026 års priser för interkommunal ersättning inom förskola, pedagogisk omsorg, förskoleklass, grundskola, fritidshem, anpassad grundskola samt till skolan ISGR samt att inkomma med beslut till GR senast den 18 december 2025.

Under hösten har grundskoleförvaltningen i Göteborg genomfört en juridisk utredning om ersättning till internationella grundskolor och kommit fram till att ersättning till internationella grundskolor som drivs av enskilda huvudmän ska erläggas i enlighet med bidrag på lika villkor och 24 kap. 5 § skollagen. Det vill säga, det spelar ingen roll om undervisningen bedrivs enligt ett annat lands läroplan, det är huvudmannens form som styr hur ersättning ska utges. Det innebär att resurser till internationella grundskolor som drivs av en enskild huvudman ska ske på samma grunder som hemkommunen tillämpar vid fördelning av resurser till de egna skolorna och att interkommunal ersättning alltså inte ska ges till dessa.

ISGR:s internationella sektion (det vill säga den sektion som bedrivs enligt internationell läroplan) drivs enligt definitionen i skollagen av en enskild huvudman, Göteborgsregionens internationella skola AB (2 kap 5 § jämte 2 kap 6 § skollagen samt RÅ 2008 ref. 29). Göteborgsregionens internationella skola AB, definieras alltså som en enskild huvudman enligt skollagen, trots att bolaget är ett kommunalt helägt bolag. Den svenska sektionen av ISGR påverkas inte av slutsatserna i utredningen eftersom den har skolnämnden på GR som huvudman, det vill säga en kommunal huvudman. För den svenska sektionen ska alltså interkommunal ersättning utgå, precis som tidigare.

Under hösten 2019 genomförde GR tillsammans med medlemskommunerna och extern juridisk kompetens ett utredningsarbete om ersättning till internationella grundskolor. Resultatet presenterades vid ett gemensamt möte med dåvarande Utbildningsgruppens presidium och ISGR:s skolnämnds presidium. Beskedet efter presentationen blev att ersättningsmodellen inte skulle ändras. Resultatet av GR:s utredning ledde alltså till samma slutsatser som grundskoleförvaltningen senare kom fram till i sin utredning.

Grundskoleförvaltningen i Göteborg har för avsikt att föreslå grundskolenämnden i Göteborg att fatta beslut i enlighet med resultatet i den egna utredningen. GR gör bedömningen att Förbundsstyrelsens rekommendation från 2025-09-26 behöver ändras i anledning av grundskoleförvaltningens utredning. Det innebär att ersättningsbeloppen i form av interkommunal ersättning till Göteborgsregionens internationella skola AB:s internationella sektion tas bort från prislistan som beskriver den interkommunala ersättningen till respektive skolform. I övrigt har inga

förändringar genomförts i prislistan. Ersättningen och dess storlek till ISGR:s internationella sektion och övriga grundskolor med internationell läroplan hanteras i stället av respektive medlemskommun i enlighet med vad som anges i skollagen om bidrag till enskilda huvudmän.

Prislistan träder i kraft den 1 januari 2026 och medlemskommunerna föreslås fastställa priser för interkommunal ersättning enligt reviderat beslutsunderlag så snart som möjligt, dock senast den 31 januari 2026.

Gitte Caous

Förbundsdirektör

Fredrik Zeybrandt

Utbildningschef

Skickas till
Medlemskommunerna

Samverkansavtal för
förskola och pedagogisk
omsorg i
Göteborgsregionen
4
2025.352 BUN



Datum: 2025-12-08
Handläggare: Karin Berg
Diariennr: 2025.352 BUN

Barn- och ungdomsnämnden

Samverkansavtal för förskola och pedagogisk omsorg i Göteborgsregionen

Ärendebeskrivning

Göteborgsregionens förbundsstyrelse behandlade den 26 september 2025 § 71 förslag till samverkansavtal för förskola och pedagogisk omsorg i Göteborgsregionen 2026–2030. Förbundsstyrelsen ställde sig bakom samverkansavtalet och rekommenderade medlemskommunerna att fastställa avtalet. Det nya avtalet avser verksamheten från och med den 1 januari 2026 och gäller till och med den 31 december 2029. Avtalet ersätter tidigare avtal och samverkansavtal för förskola och pedagogisk omsorg har funnit i ca tio år. Avtalets parter utgörs av medlemskommunerna inom Göteborgsregionens kommunalförbund.

Förvaltningens yttrande

Samverkansavtalet syftar till att stärka valfriheten och öppna upp för en generös tillämpning av skollagen. Inom Göteborgsregionen finns idag ett samarbete mellan kommunerna och en öppenhet att välja utbildning när det gäller ett flertal skolformer. Det stärker vårdnadshavarnas val. Det kan ge möjlighet att ge plats närmare det egna hemmet för familjer som bor nära en kommungräns. Det kan bidra till att kunna erbjuda plats inom skälig tid för en kommun som har brist på platser om det samtidigt finns en kommun som har tillgång på platser.

Samverkansavtalet reglerar att medlemskommunerna inom Göteborgsregionen i mån av plats tar emot barn i förskola och pedagogisk omsorg från andra kommuner och att vid varje sådan placering utgår interkommunal ersättning enligt fastställd prislista. Varje enskild kommun beslutar om det finns plats att erbjuda barn från andra kommuner.

Samverkansavtalets tillämpningar kan även gälla vid placeringar där det finns särskilda skäl. Avtalet gäller inte barnomsorgsplatser på kvällar, nätter och helger. Det finns ingen skyldighet för en kommun att ersätta en annan kommun för de extrakostnader en barnomsorgsplats på obekvämtid innebär. I de fallen det blir aktuellt med plats i sådan verksamhet träffas individuella överenskommelser mellan kommunerna, vad gäller omfattning och pris. Den största förändringen mellan nu gällande och kommande avtal är att ansvaret för hemkommunen att yttra sig gällande särskilda skäl vid ansökan om placering i annan kommun förtydligats. Därutöver har avtalstext som bedömts vara överflödigt strukits samt att ett förtydligande om när interkommunal ersättning ska betalas ut tillkommit.

Ekonomisk bedömning

Förslag till beslut medför inga ekonomiska konsekvenser.

Förslag till beslut

Samverkansavtal för förskola och pedagogisk omsorg i Göteborgsregionen 2026-2029 godkänns.

Barn- och ungdomsnämnden uppdrar åt förvaltningschefen att underteckna samverkansavtalet.

Beslutet ska skickas till

Göteborgsregionen (GR)

Helena Balte
Förvaltningschef

Karin Berg
Verksamhetsutvecklare

Helena Balte, Godkännare tjänsteskrivelse, 2025-12-08

Samverkansavtal för förskola och pedagogisk omsorg i Göteborgsregionen

1. Bakgrund och motiv

Skollagen reglerar kommunens skyldigheter och vårdnadshavarnas rättigheter när det gäller förskola. Folkbokföringskommunen svarar för att barn som är bosatta i Sverige erbjuds förskola. När vårdnadshavaren har anmält behov av plats ska folkbokföringskommunen erbjuda plats inom fyra månader. Kommunen ska ta skälig hänsyn till vårdnadshavarens önskemål. Plats ska erbjudas så nära barnets eget hem som möjligt med hänsyn till vad som krävs för att kommunen effektivt ska utnyttja lokaler och andra resurser. Ett barn har rätt att bli mottaget i förskola med offentlig huvudman i en annan kommun än hemkommunen, om barnet med hänsyn till sina personliga förhållanden har särskilda skäl att få gå i den kommunens förskola. I dessa fall ska hemkommunen ha möjlighet att yttra sig. Efter önskemål av barnets vårdnadshavare får en kommun även i annat fall i sin förskola ta emot ett barn från en annan kommun.

(8 kap. 12-15 § skollagen)

2. Avtalsparter

Avtalets parter utgörs av medlemskommunerna inom Göteborgsregionens kommunalförbund; Ale, Alingsås, Göteborg, Härryda, Kungsbacka, Kungälv, Lerum, Lilla Edet, Mölndal, Partille, Stenungsund, Tjörn och Öckerö.

3. Avtalets innehåll

Samverkansavtalet reglerar att medlemskommunerna inom GR i mån av plats tar emot barn i förskola och pedagogisk omsorg från andra kommuner och att vid varje sådan placering utgår interkommunal ersättning enligt fastställd prislista. Varje enskild kommun beslutar om det finns plats att erbjuda barn från andra kommuner. Samverkansavtalets tillämpningar kan även gälla vid placeringar där det finns särskilda skäl.

Avtalet gäller inte barnomsorgsplats på kvällar, nätter och helger. Det finns ingen skyldighet för en kommun att ersätta en annan kommun för de extrakostnader en barnomsorgsplats på obekvämt arbetstid innebär. I de fallen det blir aktuellt med plats i sådan verksamhet träffas individuella överenskommelser mellan kommunerna, vad gäller omfattning och pris.

4. Tillämpningar

Ansökan

Ansökan sker via varje kommuns hemsida. Vårdnadshavaren ansöker i den kommun där plats önskas.

Överenskommelser

Vid varje placering träffas en skriftlig överenskommelse mellan berörda kommuner enligt tillämpningsanvisningarna. Varje enskild placeringsöverenskommelse fortsätter att gälla även om samverkansavtalet skulle upphöra.

Avgifter

Anordnarkommunen debiterar föräldraavgiften av platsinnehavaren enligt sitt gällande taxsystem och sin kravrutin.

Regler och tillämpningsföreskrifter

Den kommuns ”Regler och tillämpningsföreskrifter” gäller, där barnet har sin förskoleplats eller plats i pedagogisk omsorg.

Interkommunal ersättning

En kommun som inom sin förskola eller pedagogisk omsorg tar emot ett barn från en annan kommun har rätt till ersättning för sina kostnader från barnets folkbokföringskommun enligt fastställd prislista. Debitering sker månadsvis utifrån var barnet är placerad och vistas den 15:e i varje månad.

Barn i behov av särskilt stöd

Barn som av fysiska, psykiska eller andra skäl behöver särskilt stöd i sin utveckling ska ges den omsorg som deras speciella behov kräver. Grundläggande bestämmelser finns i 8 kap. 13 § skollagen.

Då behov av särskilt stöd blir aktuellt för ett redan placerat barn sker samråd med folkbokföringskommunen. Anordnarkommun utreder och bedömer. Folkbokföringskommunen prövar och beslutar om ersättning. Då behov av särskilt stöd är känt när barnet placeras sker prövning och beslut om ersättning i samband med den skriftliga överenskommelsen.

Till stöd för kommunernas hantering av samverkansavtalet finns tillämpningsanvisningar för praktisk hantering. Revideringar av detta dokument görs vid behov av Barnomsorgsgruppen.

5. Vid flytt inom GR-kommunerna

Barn har rätt att behålla sin plats i den kommun varifrån familjen flyttar till dess att folkbokföringskommun erbjudit en plats. Plats ska erbjudas senast inom fyra månader, under förutsättning att vårdnadshavare ansöker om plats. Folkbokföringskommunen betalar interkommunal ersättning till avflyttningskommunen och avflyttningskommunen tar in föräldraavgiften.

Önskar vårdnadshavare behålla platsen permanent i avflyttningskommunen beslutar denna kommun om plats finns att erbjuda (punkt 3 i avtalet).

6. Avtalets förutsättningar

Avtalstid

Avtalet gäller från och med 2026-01-01 – 2029-12-31. Uppsägningstiden är ett år, om inte parterna kommer överens om annat. Avtalet kan komma att ändras om tillämpliga lagar och förordningar, tillkommer, förändras eller upphör. Översyn av avtalets innehåll kan initieras av relevanta och beslutsfässiga chefsnätverk inom GR.

Uppföljning

Avtalet ska följas upp bl.a. genom att kommunen årligen rapporterar antalet barn från annan kommun än den egna till GR.

Godkännande

Respektive medlemskommun rekommenderas att fatta beslut om att godkänna föreliggande avtal. En kopia på beslut i nämnd/styrelse eller av den utsedd person, ska vara GR tillhanda senast 18 december 2025.

Tvist

Tvist med anledning av detta avtal mellan avtalsparterna löses i första hand genom lokala förhandlingar. Om parterna inte kommer överens sker medling genom GR.

Budget 2026-2028 för Barn- och ungdomsnämnden

5

2025.350 BUN



Datum: 2025-12-10
Handläggare: Sara Sjöberg
Diariernr: 2025.350 BUN

Barn- och ungdomsnämnden

Budget 2026 - 2028 för Barn- och ungdomsnämnden

Ärendebeskrivning

I enlighet med Styrmall Alingsås kommun antagen av kommunfullmäktige 2025-11-05, § 176 ska respektive nämnd årligen upprätta en budget. Barn- och ungdomsnämndens budget 2026–2028 konkretiserar kommunfullmäktiges budget och pekar ut inriktningen för barn- och ungdomsförvaltningens verksamhet.

Förvaltningens yttrande

Barn- och ungdomsnämndens budget innehåller en beskrivning av hur nämnden ska bidra till målet att bli Sveriges mest effektiva kommun. Vidare framgår driftsram för kommande tre år och investeringar för kommande fem år. Budgeten innehåller även nämndens arbetsmiljömål och internkontrollplan med tillhörande väsentlighets- och riskanalys. Utöver löpande rapportering avseende ekonomi, följs den samlade budgeten upp vid delår- och årsbokslut.

Barn- och ungdomsnämndens kommunbidrag 2026 ökar jämfört med 2025. Ökningen består av uppräknig för löpande kostnadsökningar avseende priser och löner. Kommunbidraget ökar också med anledning av satsningar på Ingared skola, Bjärkehallen, nytt skolskjutsavtal samt tillskott för ökad gymnasiebehörighet. Däremot minskar Kommunbidraget mot bakgrund av volymförändringar i förskolan där antalet barn beräknas bli färre än 2025. Slutligen minskar kommunbidraget genom ramjustering till kommunstyrelsen då kostnader för försäkringar och måltidsadministration centraliseras.

Barn- och ungdomsnämndens budget för 2026 innehåller omfattande satsningar som ska öka måluppfyllelsen, stärka utbildningens kvalitet och öka attraktiviteten i att arbeta inom förskolor och skolor i Alingsås kommun. Elevpengen i grundskolans årskurser 7 till 9 höjs återigen inför 2026, vilket gör det möjligt att fortsätta att öka lärartätheten. För att utjämna skillnader i förutsättningar mellan mindre och större enheter i förskola, grundskola och fritidshem ökas de totala resurserna till verksamheterna genom att en grundresurs införs. Grundresursen ger bättre förutsättningar för mindre enheter att hantera de kostnader som följer med grunduppdraget, men som inte går att påverka när barn- eller elevantalet blir lägre. I arbetet med tidiga insatser görs ekonomiska satsningar som stärker förskolornas möjligheter att ge barn med stora behov ett individanpassat stöd.

De ökade resurserna till förskolor och skolor syftar också till att minska arbetsbelastningen och därigenom, i kombination med ett utvecklat systematiskt arbetsmiljöarbete, förbättra arbetsmiljön. Genom digitalisering och automatisering minskar tiden för administration för såväl rektorer som övrig personal. Dessa insatser, i kombination med pågående arbete för rätt och tillräcklig dokumentation, en satsning på förstärkning av rektorsresursen och i övrigt förbättrade stödstrukturer, frigör tid för det pedagogiska ledarskapet i hela verksamheten.

Utifrån budget 2026–2028 har förvaltningen gjort en barnkonsekvensanalys som belyser barnperspektivet på barn- och ungdomsnämndens resursfördelning.

Barn- och ungdomsnämndens internkontrollplan med tillhörande och väsentlighet- och riskanalys biläggs budgeten liksom bilagor för Socioekonomiskt strukturbidrag Förskola och Skola, Grundbelopp fristående huvudman samt Barnkonsekvensanalys

Ekonomisk bedömning

Barn- och ungdomsnämndens budget och dess genomförande ryms inom tilldelad budgetram.

Förslag till beslut

Barn- och ungdomsnämndens budget 2026 – 2028 antas.

Beslutet ska skickas till

Kommunstyrelsen

Samtliga chefer

Helena Balte
Förvaltningschef

Sara Sjöberg
Controller

Helena Balte, Godkännare tjänsteskrivelse, 2025-12-10



Barn- och ungdomsnämndens budget 2026–2028

Typ av styrdokument: Budget

Beslutande instans: Barn- och
ungdomsnämnden

Datum för beslut: 2025-12-16

Gäller för: Barn- och ungdomsnämnden

Giltighetstid: tom. 2026-12-31

Revideras senast: 2026-12-31

Dokumentansvarig: Förvaltningschef

Innehåll

1. Inledning	3
1.1. Inriktning.....	3
1.2. Uppdrag	4
1.2.1 Familjecentral, Alingsås tätort	4
1.2.2 Frukost till elever i åk 7 till 9	4
1.3. Ekonomiska ramar.....	4
1.3.1 Kommunbidrag, ram 2026.....	5
1.4. Uppföljning	5
2. Barn- och ungdomsförvaltningen	6
2.1. Organisation	6
2.2. Hemkommunens uppdrag och ansvar	7
2.3. Uppdrag och ansvar som huvudman för förskolor och skolor	7
3. Sveriges mest effektiva kommun	9
3.1. Effektivitets- och kvalitetsindex för förskola respektive skola	9
3.2. Barn- och ungdomsnämndens genomlysning	11
4. Nämndens budget	12
4.1. Nämndens resursfördelning.....	12
4.1.1 Planeringstal	12
4.1.2 Intäkter	12
4.1.3 Riktade statsbidrag	12
4.1.4 Pedagogiska måltider.....	12
4.2. Förvaltningsgemensamma kostnader	13
4.2.1 Förvaltningsgemensamma driftskostnader	13
4.2.2 Förvaltningsgemensam verksamhet.....	13
4.3. Resursfördelning till enheter i kommunens regi	14
4.3.1 Grundresurs	14
4.3.2 Barn- och elevpeng	14
4.3.3 Kompensatorisk resursfördelning	16
4.4. Kostnader för hemkommunen	17
4.5. Driftsbudget	18
4.6. Investeringsbudget	19
5. Arbetsmiljömål	19

Bilaga 1 – Internkontrollplan

Bilaga 2 – Risk och väsentlighetsanalys

Bilaga 3 – Planeringstal 2026-2028

Bilaga 4 – Socioekonomiskt strukturbidrag Förskola år 2026

Bilaga 5 – Socioekonomiskt strukturbidrag Skola år 2026

Bilaga 6 – Grundbelopp enskild huvudman 2026

Bilaga 7 – Barnkonsekvensanalys

1. Inledning

Barn- och ungdomsnämnden ansvarar för kommunens uppgifter inom det offentliga skolväsendet för barn och ungdomar. Som huvudman ansvarar nämnden för förskola, fritidshem, förskoleklass, grundskola och anpassad grundskola. Verksamheterna styrs av skollag, förordningar, läroplaner, allmänna råd samt kommunens mål och riktlinjer.

Barn- och ungdomsnämndens budget 2026-2028 konkretiserar kommunfullmäktiges budget och pekar ut inriktningen för barn- och ungdomsförvaltningens verksamhet.

Barn- och ungdomsnämndens budget innehåller en beskrivning av hur nämnden ska bidra till målet att bli Sveriges mest effektiva kommun. Vidare framgår driftsram för kommande tre år och investeringar för barn- och ungdomsnämnden kommande fem år.

Budgeten innehåller även nämndens arbetsmiljömål och internkontrollplan med tillhörande väsentlighets- och riskanalys. Budgeten kompletteras med bilagor för planeringstal, fördelning av socioekonomiskt strukturbidrag, grundbelopp till enskild huvudman samt barnkonsekvensanalys.

1.1. Inriktning

Barn- och ungdomsnämndens budget för 2026 innehåller omfattande satsningar som ska öka måluppfyllelsen, stärka utbildningens kvalitet och öka attraktiviteten i att arbeta inom förskolor och skolor i Alingsås kommun.

Elevpengen i årskurs 7 till 9 höjs återigen inför 2026, vilket möjliggör en fortsatt ökning av lärartätheten. Förstärkningarna, tillsammans med insatser för att utveckla kvaliteten i det särskilda stödet, förbättrar förutsättningarna för att fler elever blir behöriga till gymnasiet.

För att utjämna skillnader i förutsättningar mellan mindre och större enheter i förskola, grundskola och fritidshem ökas de totala resurserna till verksamheterna genom att en grundresurs införs. Grundresursen ger bättre förutsättningar för mindre enheter att hantera de kostnader som följer med grunduppdraget, men som inte går att påverka när barn- eller elevantalet blir lägre.

De ökade resurserna till förskolor och skolor syftar också till att minska arbetsbelastningen och därigenom, i kombination med ett utvecklat systematiskt arbetsmiljöarbete, förbättra arbetsmiljön.

Det långsiktiga arbetet med tidiga insatser för att elever i årskurs 3 ska klara de nationella proven i svenska och matematik fortsätter. I arbetet med tidiga insatser görs också ekonomiska satsningar som stärker förskolornas möjligheter att ge barn med stora behov ett individanpassat stöd.

2025 års satsning på socialpedagoger som arbetar direkt med elever med hög frånvaro fortsätter under 2026 och ska leda till att fler elever återfår en positiv skolanknytning.

För att säkra tillgången till rätt kompetens genomförs insatser för att stärka arbetsgivarvarumärket för huvudmannens samtliga verksamheter. Satsningar görs för att ge förutsättningar och stöd till lärare och förskollärare att delta i kompetensutveckling inom ramen för det nationella professionsprogrammet.

Genom digitalisering och automatisering minskar tiden för administration för såväl rektorer som övrig personal. Dessa insatser, i kombination med pågående arbete för rätt och tillräcklig dokumentation, en satsning på förstärkning av rektorsresursen och i övrigt förbättrade stödstrukturer, frigör tid för det pedagogiska ledarskapet i hela verksamheten.

1.2. Uppdrag

1.2.1 Familjecentral, Alingsås tätort

I samverkan med socialförvaltningen och övriga aktörer ska en familjecentral upprättas och drivas i Alingsås tätort. Socialförvaltningen har sedan tidigare i uppdrag att utveckla en familjecentral i centrala Alingsås. En familjecentral ska omfatta socialtjänst, öppen förskola samt aktörer från regionhälsan såsom barnavårdscentral (BVC) och barnmorskemottagning.

Barn- och ungdomsförvaltningen har sedan tidigare anpassat öppettider och struktur för den öppna förskolan i Noltorp för att kunna matcha arbete inom ramen för familjecentral. Uppdraget i budgeten innebär utöver deltagande i öppna förskolan att nämnden tar ansvar för del av en samordnartjänst.

1.2.2 Frukost till elever i åk 7 till 9

Förvaltningen ska under 2026 genomföra en försöksverksamhet med att erbjuda frukost till elever i årskurs 7 till 9. Försöket genomförs på en av kommunens 7–9-skolor. Efter en utvärdering av hur många elever som nyttjat möjligheten, vilka kostnader den medfört och vilka effekter som kunnat ses utarbetas ett förslag på hur ett införande på fler skolor skulle kunna organiseras inför kommande år.

1.3. Ekonomiska ramar

Barn- och ungdomsnämndens kommunbidrag 2026 ökar jämfört med 2025. Ökningen beror främst på uppräknings för löpande kostnadsökningar avseende priser och löner. Kommunbidraget påverkas även av satsningar på Ingared skola, Bjärkehallen, ett nytt skolskjutsavtal samt tillskott för ökad gymnasiebehörighet. Däremot minskar kommunbidraget till följd av volymförändringar i förskolan där antalet barn beräknas bli färre än 2025. Slutligen minskar kommunbidraget med anledning av ramjustering till kommunstyrelsen då kostnader för försäkringar och måltidsadministration centraliseras.

1.3.1 Kommunbidrag, ram 2026

	Budgetram 2026 (tkr)	Förändring (tkr)
Kommunbidrag 2025	1 058 516	
Uppräkning PKV 3,1 %	32 814	32 814
Resurskompensation (volymförändring)	-6 718	-6 718
Politisk satsning, tillskott	30 000	30 000
Politisk satsning, Ingared skola	8 200	8 200
Politisk satsning, Bjärkehallen	1 500	1 500
Politisk satsning, nytt skolskjutsavtal	7 400	7 400
Ramjustering TN, busslinjer	2 600	2 600
Ramjustering KS, försäkringar	-898	-898
Ramjustering KS, kostenheten	-2 188	-2 188
Kommunbidrag 2026	1 131 226	72 710

1.4. Uppföljning

Den politiska inriktningen följs upp i barn- och ungdomsnämnden i samband med den fördjupade månadsuppföljningen per april, i delårsbokslutet samt i årsbokslutet. I dessa uppföljningar beskrivs vilka insatser som genomförts, och i delårs- och årsbokslutet redovisas även vilka resultat som uppnåtts utifrån utvalda kunskapsresultat, ekonominyckeltal, personaltäthetsmått och indikatorer på hur arbetet fortskrider.

Målen för utbildningen i form av elevernas betygsresultat och resultat på de nationella proven följs även upp genom löpande rapportering till barn- och ungdomsnämnden. Närvaro i skolan följs upp på barn- och ungdomsnämnden vid två tillfällen under året.

Kompetensförsörjningen redovisas i ett årligt ärende, där insatserna beskrivs och målen följs upp genom personalnyckeltal för behörigheter och lärarlegitimationer.

De uppdragen barn- och ungdomsnämnden gett förvaltningen att arbeta med följs upp i den fördjupade månadsuppföljningen per april, i delårsbokslutet och slutrapporteras i årsbokslutet.

Det ekonomiska utfallet följs upp tillsammans med prognoser för helårsresultatet i månadsuppföljningarna per februari, mars, maj, september, oktober och november. Investeringsbudgeten följs upp i den fördjupade månadsuppföljningen i april samt i delårs- och årsbokslutet.

Målen för arbetsmiljön och de insatser som görs för att nå dessa mål följs upp i delårsbokslutet och årsbokslutet. Då beskrivs vilka insatser som genomförts och vilka resultat som uppnåtts avseende sjukfrånvaro och pulsmätningar. Ärligen görs dessutom en särskild uppföljning av fler andra personalnyckeltal kopplade till arbetsmiljön.

Arbetsmiljömålen och insatserna för att nå dem följs upp i delårs- och årsbokslutet. Där redovisas genomförda insatser och resultat avseende sjukfrånvaro och pulsmätningar.

Årligen görs dessutom en särskild uppföljning av ytterligare personalnyckeltal kopplade till arbetsmiljön.

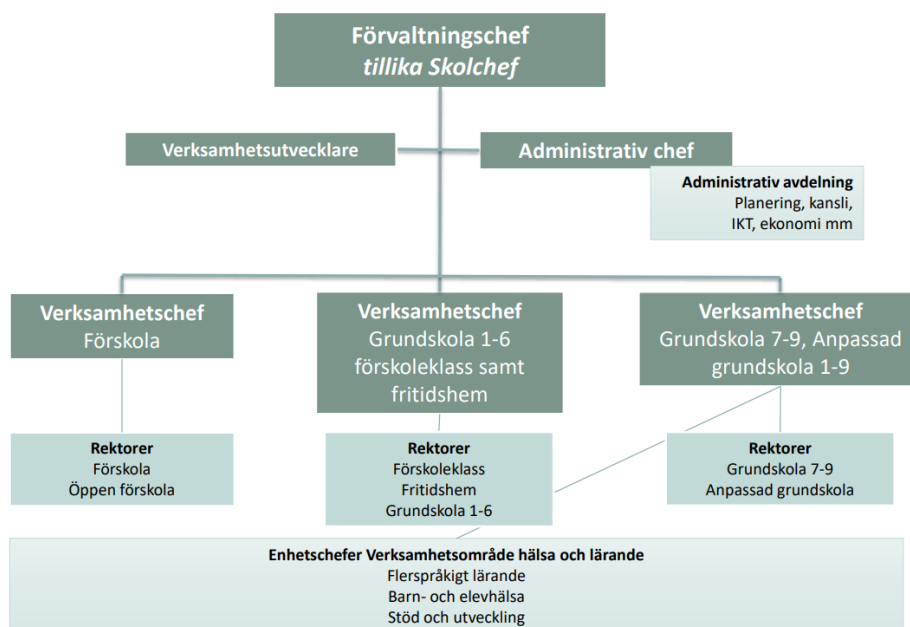
2. Barn- och ungdomsförvaltningen

Ett organisationsschema används för att tydliggöra ansvarsfördelningen mellan avdelningar och enheter. Varje förskole- och skolenhet leds av en enhetschef, tillika rektor, med ansvar för verksamhet, ekonomi och personal. För att främja kontinuitet och långsiktighet för specialistkompetenser finns tre förvaltningsövergripande enheter: barn- och elevhälsa, flerspråkighet samt stöd och utveckling.

För att stödja rektorer och säkerställa arbetet på enhetsnivå organiseras förskole- och skolenheter under tre verksamhetschefer med ansvar för olika verksamhetsformer. En verksamhetschef har huvudansvar för förskolan. Två verksamhetschefer ansvarar för skolan: den ena för förskoleklass, grundskola årskurs 1–6 och fritidshem, den andra för grundskola årskurs 7–9, anpassad grundskola samt de förvaltningsövergripande enheterna. Därutöver finns specialiserat och övergripande administrativt stöd organiserat i en administrativ avdelning som leds av administrativ chef.

Verksamhetscheferna ingår tillsammans med två verksamhetsutvecklare och administrativ chef i förvaltningens ledningsgrupp, som leds av förvaltningschefen.

2.1. Organisation



2.2. Hemkommunens uppdrag och ansvar

Barn- och ungdomsnämnden ansvarar för kommunens uppgifter för det som kommer an på hemkommunen. Det gäller i huvudsak resursfördelning till enskilda huvudmän som bedriver fristående förskolor och skolor liksom avstämning och uppföljning av dessa. Nämnden ansvarar även för att alla skolpliktiga barn fullgör sin skolplikt. Nämnden ansvarar dessutom för tillsyn av fristående förskolor och pedagogisk omsorg i kommunen.

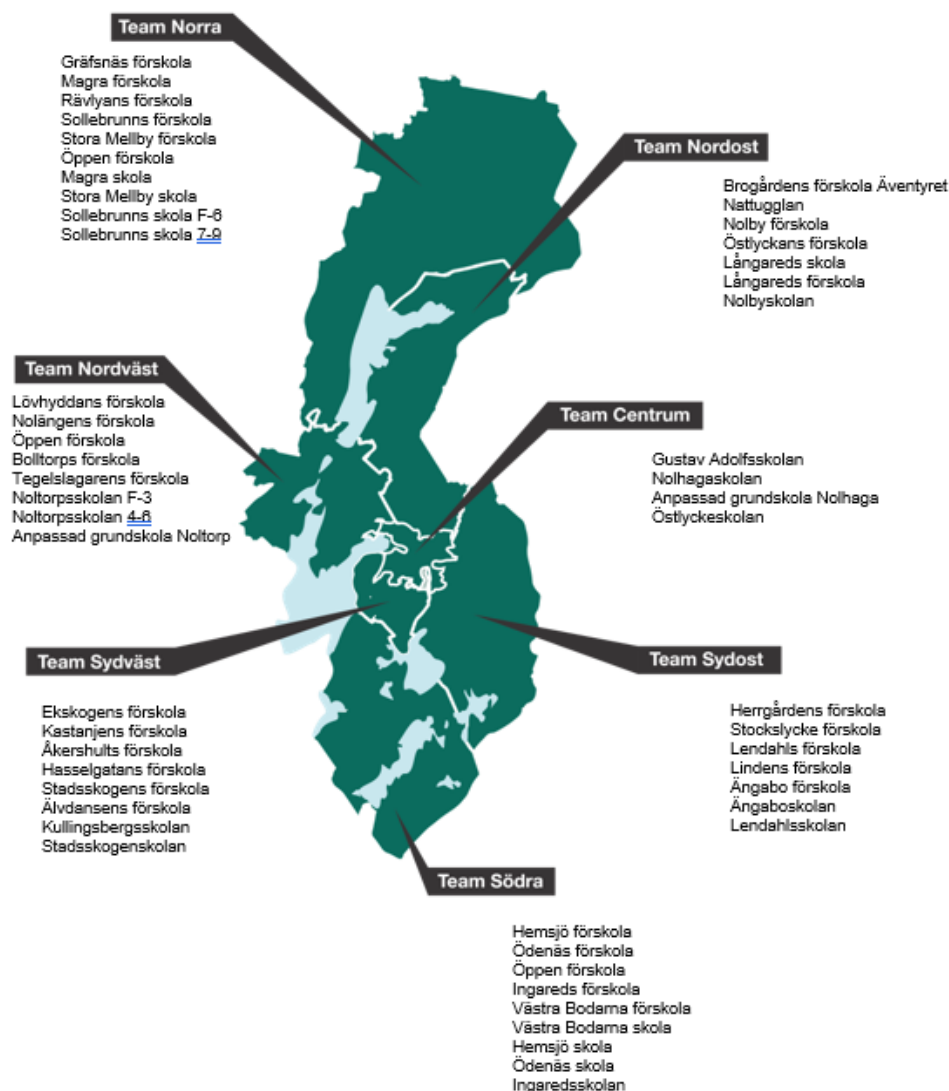
I kommunen finns tio fristående förskolor, bedrivna av nio huvudmän. Det finns två fristående F-9-skolor som bedrivs av olika huvudmän. Enligt SCB:s statistik för 2024 är 21 procent av barnen i Alingsås inskrivna i fristående förskola, och 16,9 procent av eleverna i fristående grundskola eller i annan kommuns skola.

2.3. Uppdrag och ansvar som huvudman för förskolor och skolor

Barn- och ungdomsnämnden ansvarar som huvudman för kommunala förskolor och skolor. Uppdraget omfattar att fördela resurser till förskola och skola utifrån barns och elevers olika förutsättningar och behov. Huvudmannen ansvarar för att alla elever når utbildningens mål och för ett systematiskt kvalitetsarbete. Huvudmannen ska även säkerställa att utbildningen följer gällande bestämmelser. Rektor beslutar om förskolans eller skolans inre organisation och fördelar resurser utifrån barnens och elevernas olika förutsättningar och behov.

Kommunala förskolor, grundskolor, anpassade grundskolor och fritidshem

Barn- och ungdomsnämnden organiserar 28 förskolor, 17 grundskolor samt två anpassade grundskolor. Vid 14 grundskolor och en av de anpassade grundskolorna finns även fritidshem. Förskole- och skolenheter organiseras i team utifrån enheternas geografiska placering. Förvaltningens team är Team norra, Team södra, Team nordost, Team nordväst, Team sydost, Team sydväst samt Team centrum. I samtliga team, med undantag för Team centrum, ingår både förskole- och skolenheter.



Rektorena vid respektive enhet samarbetar och ansvarar för kontinuiteten i barns och elevers lärande inom teamets verksamhetsområden, med syfte att stärka lärandet i ett 1–16-årsperspektiv.

3. Sveriges mest effektiva kommun

Den offentliga sektorn i Sverige går mot en utmanade framtid med ett utökat behov av kommunal service samtidigt som resurserna kommer att minska. För att Alingsås kommun ska kunna garantera en hög välfärd och samtidigt kunna nå vision 2040 så behöver ett omställningsarbete genomföras. Av den anledningen har Alingsås kommun ett övergripande mål – att bli Sveriges mest effektiva kommun.

Målet innebär att Alingsås kommun ska ha en så hög kvalitet som möjligt utifrån kommunens förutsättningar.

För att Alingsås kommun ska nå detta mål behöver kommunen ha bättre resultat än andra liknande kommuner och samtidigt ha kostnader som inte överstiger kommunens referens-kostnad, det vill säga den kostnad verksamheter förväntas ha utifrån sina förutsättningar.

3.1. Effektivitets- och kvalitetsindex för förskola respektive skola

För att följa arbetet mot målet att bli Sveriges mest effektiva kommun redovisas Alingsås kommuns effektivitetsindex i relation till jämförbara kommuner¹. Jämförelser görs även mot riket som helhet med hjälp av analysverktyget Kolada. Varje kommuns resultat jämförs med samtliga övriga kommuner i landet. För att visualisera jämförelser används färgerna rött, gult och grönt för att visa hur resultaten står sig i relation till andra kommuner. För varje nyckeltal rangordnas kommunerna efter sina resultat. Den fjärdedel av kommunerna med bäst resultat markeras med grönt, den fjärdedel med sämst resultat med rött, och resultaten däremellan med gult.

Effektivitetsindex 2024 för Alingsås kommuns förskolor ligger högre än rikets men lägre än kommunens index för 2023, då värdet var 81. Nedgången beror främst på ett sjunkande kvalitetsindex, delvis till följd av att en större fristående förskola inte rapporterat in sina uppgifter. Detta påverkar statistiken för andelen inskrivna barn i förskola, som därmed framstår som lägre. Det beror också på att antalet barn per årsarbetare i kommunens förskolor ökat från 5,1 till 5,4. Personaltätheten har alltså minskat, samtidigt som andelen anställda med förskollärlärolegitimation ökat från 54 till 57 procent.

Effektivitetsindex 2024 för Alingsås kommuns skolor ligger lägre än rikets men något högre än kommunens index för 2023, då värdet var 47. Resursindexet har ökat, vilket beror på att

¹ Vilka som väljs ut som liknande kommuner eller regioner baseras till största del på referenskostnaden (70 procent), men också på invånarantal (30 procent).

Alingsås kommun blivit mer resurseffektiv jämfört med andra. Kvalitetsindexet har däremot minskat, eftersom både det genomsnittliga meritvärdet i årskurs 9 och elevenkårsindex i årskurs 8 sjunkit.

Effektivitetsindex 2024	Alingsås	Jämförbara kommuner
Förskola (U11901)	67	61
Skola (U15900)	54	64

Effektiviteten i barn- och ungdomsnämndens verksamhet mäts och följs upp genom allmänt vedertagna kvalitetsnyckeltal som ställs i relation till nämndens tilldelade resurser.

Kvalitetsnyckeltal förskola 2024	Alingsås	Jämförbara kommuner	Riket
Andel anställda årsarbetare med förskollärarlegitimation (N11810)	57%	46%	46%
Inskrivna barn per årsarbetare i förskolan, kommunal regi, antal (N11010)	5,4	5,4	5,2
Barn 1-5 år inskrivna i förskola (N11800)	85,2%	87,2%	86,6%

Kvalitetsnyckeltal skola 2024	Alingsås	Jämförbara kommuner
Elever i åk 9 som uppnått betygskriterierna i alla ämnen avvikelse från modellberäknat värde kommunala skolor (U15457)	-8,0	0,9
Elever i åk 9 som är behöriga till yrkesprogram, avvikelse från modellberäknat värde kommunala skolor (U15461)	-3,2	3,0
Elever i åk 9 genomsnittligt meritvärde avvikelse från modellberäknat värde kommunala skolor, meritvärdespoäng (U15459)	-14,6	-1,9
Elevenkårsindex kommunal grundskola åk 8 (U15402)	68	51

3.2. Barn- och ungdomsnämndens genomlysning

Barn- och ungdomsnämndens genomlysning baseras på 2023 års effektivitetsnyckeltal, medan ovan redovisade kvalitets- och effektivitetsnyckeltal avser 2024. I genomlysningen konstaterades att Alingsås kommun hade ett högt effektivitetsindex för förskolan, vilket innebar att resurserna 2023 gav förhållandevis hög kvalitet.

Resursindex för förskolan baseras på kostnad per inskrivet barn i kommunal förskola samt nettokostnadsavvikelsen. Förskolans totala kostnad per barn fördelas mellan lokalkostnader och personalkostnader. År 2023 var lokalkostnaden per barn i förskolan högre än i jämförbara kommuner med högre effektivitetsindex än Alingsås. Förvaltningen tog under perioden nya förskolor i drift, vilket ökade lokalkostnaden per barn.

Alingsås kommun hade ett medelhögt effektivitetsindex för grundskolan, vilket innebar att resurserna 2023 gav förhållandevis hög kvalitet. Alingsås kommun tillhörde de kommuner i Sverige med lägst total- och undervisningskostnad för kommunal grundskola årskurs 1–9. Lokalkostnaden per elev var däremot högre än i jämförelsegrupperna, medan kostnader för måltider, lärverktyg, elevhälsa och övrigt var låga.

Kvalitetsindexet för grundskolan 2023 visade att Alingsås kommun hade ett högt jämförelsevärde för elevenkätindexet. Däremot var de modellberäknade kunskapsresultaten sämre. Förflyttningar behövs både avseende det genomsnittliga meritvärdet, gymnasiebehörigheten och andelen elever som når betygskriterierna i alla ämnen.

Genomlysningen identifierade möjliga förflyttningar för en effektivare organisation som frigör medel till kärnverksamheten:

- Anpassa lokaler utifrån verksamhetens behov och förutsättningar.
- Säkerställa, balansera och definiera lokalkapacitet i relation till barn- och elevprognoser.
- Utredda nämndens resursfördelningsmodell och presentera förslag som stödjer ett effektivt och långsiktigt användande av resurserna.

4. Nämndens budget

4.1. Nämndens resursfördelning

4.1.1 Planeringstal

Planeringstalen omfattar antalet folkbokförda barn och elever i kommunens verksamheter och hos andra huvudmän, samt barn och elever folkbokförda i annan kommun men inskrivna i kommunens förskolor eller skolor. Planeringstalen utgör grunden för nämndens budget vid beräkning av barn- och elevpeng, interkommunal ersättning och bidrag till enskilda huvudmän. Planeringstalen tas fram genom trendprognoser och framskrivning av antalet barn och elever. Föregående års beläggningsgrad, det vill säga hur många av potentiella barn och elever i en viss ålder som tidigare valt kommunal förskola, grundskola och fritidshem, är ett underlag i framtagandet av planeringstalen (se bilaga 3).

4.1.2 Intäkter

Nämndens huvudsakliga intäkt är kommunbidraget, som består av skatter och generella statsbidrag och beslutas av kommunfullmäktige. Därutöver ingår intäkter från barnomsorgsavgifter, pedagogiska måltider, momsåtersökning och interkommunal ersättning. Barnomsorgsavgiften baseras på beslut om taxa för förskola och fritidshem och fastställs av kommunfullmäktige.

4.1.3 Riktade statsbidrag

Nämndens verksamheter finansieras delvis genom riktade statsbidrag. Statsbidrag för maxtaxa och kvalitetshöjande åtgärder i förskolan fördelas till både kommunala och enskilda huvudmän. Statsbidraget för stärkt kunskapsutveckling är nämndens största och är delvis integrerat i budgeten inom ramen för det socioekonomiska bidraget. Andra riktade statsbidrag som påverkar enheternas budgetförutsättningar är exempelvis Lärarlönelyft, Karriärtjänster, Akutskolor, Skolsocialt team, Läromedel och litteratur samt omsorg på kvällar, nätter och helger. Statsbidrag med osäkerhet kring beviljade belopp räknas inte in i budgeten.

4.1.4 Pedagogiska måltider

Nämnden beslutar om priser för pedagogiska måltider i verksamheten. Priserna är oförändrade jämfört med 2025: 23 kr per portion för pedagogisk lunch, 9 kr för frukost och 9 kr för mellanmål. Intäkten beräknas till 1 480 tkr och kostnaden till 3 240 tkr, vilket ger en nettokostnad på 1 760 tkr. Beräkningarna baseras på tidigare års intäkter och beräknade kostnader för antalet portioner.

4.2. Förvaltningsgemensamma kostnader

4.2.1 Förvaltningsgemensamma driftskostnader

Budgeten för förvaltningsgemensamma driftskostnader baseras på planeringstal och kända uppräkningsfaktorer (index, nya avtal) samt politiskt beslutade åtgärder, omfördelningar och satsningar.

Kostnader för lokalhyra beräknas utifrån aktuella hyror, hyresavtal och lokaljusteringar. Nybyggnationen av Ingaredsskolan ökar lokalhyran jämfört med 2025 års budget. Fastighetskostnaderna avser lokalanpassningar och driftskostnader för hyrda lokaler, baserade på återkommande kostnader och åtgärder.

Kostnader för måltider beräknas utifrån leverantörsavtal samt antal barn och elever. IT-systemens kostnader omfattar både administrativa system och digitala lärresurser. Tjänstekatalogen är en intern kostnadsfördelning inom kommunen för digitala verktyg, leasing, telefoni och support. Fördelningen av digitala verktyg till elever beslutas utifrån årskurser och identifierade behov.

Arbetsskor för personal inom förskola, fritidshem och anpassad grundskola ingår även 2026 i de förvaltningsgemensamma driftskostnaderna. Detsamma gäller friskvårdsbidraget, som utökas med 700 kr per medarbetare från och med 2026.

4.2.2 Förvaltningsgemensam verksamhet

Budgeten för förvaltningsgemensam verksamhet baseras på planeringstal, kända uppräkningsfaktorer (löneökningar, index och personalomkostnader) samt politiskt beslutade åtgärder, omfördelningar och satsningar.

Budgeten för förvaltningsledning, administrativ avdelning, rektorer, enhetschefer och biträdande rektorer omfattar personalkostnader, kompetensutveckling och förbrukningskostnader. Fördelningen av rektors- och biträdande rektorstjänster baseras på enheternas budgetomslutning, socioekonomiskt strukturbidrag och geografiska avstånd mellan enheter. Andra nyckelfunktioner inom rektors organisation, såsom administration och vaktmästeri, finansieras med barn- och elevpeng.

Budgeten för kompetensförsörjningsinsatser, mentorsuppdrag, studie- och yrkesvägledning (SYV) samt verksamhetsförlagd utbildning (VFU) fördelas utifrån identifierade behov.

Budgeten för enheten för barn- och elevhälsa, med psykologer, kuratorer, skolsköterskor och skolläkare, är förvaltningscentralt organiserad men med arbetsplatser på en eller flera enheter. Skolläkare anlitas som upphandlad tjänst. En av psykologtjänsterna inom elevhälsan utgör nämndens del i det delade huvudmannskapet med socialnämnden för det skolsociala teamet.

Fördelningen av elevhälsans tjänster per skolenhet görs utifrån elevantal, med hänsyn till socioekonomisk struktur och förutsättningar för att arbeta i så stor utsträckning som möjligt

inom ett team. Barn- och elevhälsan omfattar även Team kommunikation med kompetens inom språk, tal, kommunikation och hörsel. I budget 2026 fortsätter satsningen med socialpedagoger för att öka närvaron för elever med hög frånvaro.

Förvaltningsgemensam verksamhet omfattar även kommungemensamma särskilda undervisningsgrupper (SU-grupper) för elever som behöver annan undervisning och miljö än den ordinarie skolan kan erbjuda. Verksamheten finansieras genom kommunbidrag, statsbidrag för stärkt kunskapsutveckling och elevpeng.

Elever som nyligen kommit till Sverige och ännu inte kan följa undervisningen på svenska får stöd i form av studiehandledning på sitt modersmål. Den erbjuds i ett eller flera ämnen utifrån elevens behov och finansieras genom kommunbidrag.

4.3. Resursfördelning till enheter i kommunens regi

4.3.1 Grundresurs

I budget 2026 införs i resursfördelning till enheter inom förskola, grundskola och fritidshem en anslagsfinansierad grundresurs. Den avser jämna ut ekonomiska skillnader mellan mindre och större enheter och därmed öka likvärdigheten. Grundresursen omfattar samtliga enheter men ska särskilt bidra till att ge bättre förutsättningar för mindre enheter att hantera de kostnader som följer med grunduppdraget, men som är svåra att påverka när barn- eller elevantalet är lägre. Det handlar i huvudsak om öppettider i förskola och fritidshem eller antal undervisningstimmar enligt timplan i grundskolan.

4.3.2 Barn- och elevpeng

I barn- och elevpengen ingår resurs för pedagogisk personal och stödpersonal för förskole- och skolenheter, pedagogiskt material och förbrukningsmaterial, förbrukningsinventarier, telefoni, personalvård och kompetensutveckling. Pengen betalas ut månadsvis efter avstämning av antal inskrivna barn eller elever per enhet.

Barn- och elevpeng verksamhet i kommunens regi år 2026, kronor per elev/barn och år.

2026		
Förskoleklass		
34 527 kr		
Grundskola skolår 1-3		
57 401 kr		
Grundskola skolår 4-6		
61 216 kr		
Grundskola skolår 7-9		
77 358 kr		
Anpassad grundskola nivå 1		
478 755 kr		
Anpassad grundskola nivå 2		
318 557 kr		
Individintegrerad elev		
258 781 kr		
1-3 år förskola		
1-25 vtim	99 159 kr	
1-3 år förskola		
>25-35 vtim	121 555 kr	
1-3 år förskola		
>35 vtim	143 864 kr	
4-5 år förskola		
1-25 vtim	76 796 kr	
4-5 år förskola		
>25-35 vtim	94 469 kr	
4-5 år förskola		
>35 vtim	111 775 kr	
Fritidshem år F-3		
30 143 kr		
Fritidshem år 4-6		
13 004 kr		
Fritidshem Anpassad grundskola nivå 1		
154 223 kr		
Fritidshem Anpassad grundskola nivå 2		
61 538 kr		

Beräkningen av barn- och elevpeng baseras på planeringstal och uppräknings för löpande kostnadsökningar enligt PKV-index (priser och löner inom kommunal verksamhet), förändrad lagstiftning samt politiskt beslutade åtgärder, omfördelningar och satsningar.

Barnpeng för förskola beräknas utifrån barnens ålder, vistelsetid och omsorgsbehov. År 2026 utökas barnpengen motsvarande den intäktsökning som det sänkta avdraget för allmän förskola beräknas ge.

Elevpeng för förskoleklass och grundskola beräknas utifrån årskurs och antal undervisningstimmar som huvudmannen enligt skollagen ska ge eleverna. År 2025 utökades elevpengen för förskoleklass till årskurs 9 med resurser för att uppfylla lagkravet om bemannade skolbibliotek som trädde i kraft 1 juli 2025. Utökningen fortsätter 2026 och motsvarar då ett helt läsår. I juni 2025 beslutade barn- och ungdomsnämnden om höjd elevpeng för årskurs 4–9. Även denna utökning fortsätter i budget 2026 för att motsvara ett helt läsår. Utöver detta utökas elevpengen i årskurs 7–9 ytterligare för att på kort sikt öka personaltätheten och på längre sikt minska klasstorlekarna.

Fritidshemspengen beräknas utifrån elevernas ålder.

Elevpeng för anpassad grundskola fördelas genom ett behovsrelaterat system med två nivåer, vilket även gäller för fritidshem inom anpassad grundskola. Nivåerna beräknas utifrån kursplan, om eleven läser ämnen eller ämnesområden, samt omsorgsbehov. Elevpengen för individintegrerade elever utgör ytterligare en nivå. En elev som följer anpassad grundskolas läroplan kan undervisas i grundskolan som integrerad elev. Den skola där eleven är inskriven kompenseras med extra elevpeng, även om eleven är inskriven på en grundskolas fritidshem.

4.3.3 Kompensatorisk resursfördelning

Socioekonomiskt strukturbidrag är budgetmedel baserade på en socioekonomisk struktur där bidraget motsvarar fyra procent av resursfördelningen till förskolan och fem procent till grundskolan. Medlen fördelas till enheter utifrån fastställda faktorer kopplade till socioekonomisk sammansättning och beräknas som ett genomsnitt över de senaste tre åren. Resursfördelningen syftar till att kompensera för barns och elevers olika förutsättningar och behov utifrån bakgrundsfaktorer som exempelvis föräldrars utbildningsnivå. Målet är att skapa likvärdiga förutsättningar oavsett vilken förskola eller skola barnet eller eleven går på. Rektorn ansvarar för att fördela resurser inom sin enhet utifrån barnens och elevernas olika förutsättningar och behov. Bilaga 4 och 5 visar både fördelning per enhet, faktorer och viktning som avgör fördelningen.

Modersmålsundervisning består av kommunbidrag och avser undervisning för samtliga folkbokförda elever i Alingsås kommun. I budgeten ingår även kostnader för verksamhets-transporter i form av skoltaxi eller skolkort till kollektivtrafik utifrån behov.

Speciallärare lågstadiet finansieras inom ramen för det riktade statsbidraget för stärkt kunskapsutveckling och avser medel för speciallärare i årskurs 1–3. Fördelningen görs utifrån grundskolornas elevantal och syftar till arbetet med garantin för tidiga stödinsatser.

Direktintegrering används som stöd för elever i svenska som andraspråk, studiehandledning och vid behov tolkning under tre terminer. Skolan organiserar stödet så att det passar elevens behov, antingen i klass som direktintegrering eller i grupp om flera elever har liknande behov. För barn i förskola fördelas bidraget utifrån aktuella behov.

Extra ordinärt medicinskt stöd (EOMS) avser medel till barn och elever i behov av extraordinära medicinska stödåtgärder inom kommunal verksamhet. Beloppet relateras till särskilda behov baserade på funktionsnedsättning eller sjukdom och syftar till att stödja barnets eller elevens möjlighet att fullgöra sin vistelsetid eller skolgång.

Barn i förskolan med omfattande stödbehov införs i resursfördelning från och med budget 2026 och avser barn 1 till 5 år i behov av omfattande stöd kopplat till undervisning och omsorg.

Barn i förskolan med uppskjuten skolplikt införs i resursfördelning från och med budget 2026 och avser barn som är 6 år med omfattande stödbehov och som har uppskjuten

skolplikt då de från och med årskurs 1 kan antas påbörja sin skolgång i anpassad grundskola.

Omsorg på obekväm arbetstid är en verksamhet för barn mellan 1 och 12 år med vårdnadshavare som behöver omsorg utöver ordinarie öppettider. Budgeten finansieras genom kommunbidrag och riktade statsbidrag för omsorg på kvällar, nätter och helger.

4.4. Kostnader för hemkommunen

Grundbelopp avser kostnader till enskilda huvudmän och beräknas utifrån nämndens fördelning av resurser till kommunala enheter samt antalet folkbokförda barn och elever i Alingsås kommun som väljer enskild huvudman. Det innebär att satsningar och fördelningar som påverkar nämndens budget och som tillförs kommunala enheter även ska komma enskilda huvudmän till del och ingå i grundbeloppet. Kommunen styr själv över vilken resursfördelningsmodell som ska tillämpas internt, men Skollagen (SFS 2010:800) reglerar specifikt hur ekonomisk ersättning ska utgå till enskilda huvudmän inom förskola och skola, vilka verksamheter som har rätt till bidrag och vad bidraget ska omfatta. På grundbeloppet tillkommer tre alternativt en procent administrationspåslag och sex procent moms-kompensation. Till sist görs ett avdrag för barnomsorgsavgift för verksamheterna förskola och fritidshem då respektive huvudman ansvarar för sina egna avgifter (se bilaga 6).

Tilläggsbelopp avser kostnader för enskilda huvudmän. Beräkningen görs utifrån innevarande års budget och kända kommande förändringar. Tilläggsbeloppet gäller barn med omfattande behov av särskilt stöd i förskola, förskoleklass, grundskola och fritidshem, modersmålsundervisning i grundskola samt lovskola för elever i årskurs 8 och 9. På tilläggsbeloppet tillkommer sex procent momskompensation.

Interkommunal ersättning beräknas utifrån gällande prislista för ersättning till kommuner utanför och inom Göteborgsregionen (GR) samt antalet barn och elever folkbokförda i Alingsås kommun som har förskola eller skola i annan kommun.

Skolskjutskostnader beräknas utifrån leverantörsavtal och kopplas till skolskjutsberättigade elever. De omfattar skolbuss, skolkort, fritidskort för elever i årskurs 7 till 9 under sommarlov, skoltaxi samt verksamhetstransporter. Skolskjuts och fritidskort under sommarlovet gäller alla folkbokförda elever i Alingsås kommun, oavsett huvudman. Nytt avtal med Västtrafik för skollinjer ökar kostnader för skolskjuts jämfört med budgeten 2025.

Öppen förskola riktar sig till barn som inte är inskrivna i förskolan och finns i Sollebrunn, Noltorp och Hemsjö. I Sollebrunn samverkar barn- och ungdomsförvaltningen med socialförvaltningen och Barnavårdscentralen (BVC) i en familjecentrerad verksamhet där barn- och ungdomsnämnden finansierar den öppna förskolan och del av en samordnartjänst. Nämndens finansiering ger även förutsättningar för samverkan i en familjecentral i Alingsås centralort, vad gäller både öppen förskola och delfinansiering av en samordnare. Budgeten utgörs av kommunbidrag.

4.5. Driftsbudget

Belopp i tkr	Budget 2025	Budget 2026	Plan 2027	Plan 2028
Verksamhetens intäkter	130 074	135 221	139 413	143 874
Personalkostnader	-661 492	-717 828	-732 587	-751 033
Lokalhyror	-163 521	-155 693	-166 519	-171 848
Köp av tjänster	-330 200	-355 019	-366 025	-377 737
Övriga kostnader	-33 378	-37 907	-39 082	-40 333
Verksamhetens kostnader	-1 188 590	-1 266 447	-1 304 213	-1 340 952
Verksamhetens nettokostnader	-1 058 516	-1 131 226	-1 164 800	-1 197 078
Kommunbidrag	1 058 516	1 131 226	1 164 800	1 197 078
Finansnetto	0	0	0	0
Årets resultat	0	0	0	0

Förutsättningar inför budget år 2026

Av kommunfullmäktige fastställd budgetram för 2026 är uppräkningsindex 100 procent av prisindex för kommunal verksamhet (PKV) och volymjustering. Budgetramen 2026 innehåller även tillskott för ny lokalhyra Ingaredsskolan, lokalkostnader för Bjärkehallen, nytt skolskjutsavtal samt en satsning för att öka andelen elever som blir behöriga till gymnasieskolan. Tillskotten innebär att personalkostnaderna, kostnader för köp av tjänst och övriga kostnader ökar 2026 jämfört med 2025. Trots ny lokalhyra för Ingaredsskolan minskar budgeterade lokalkostnader 2026 jämfört med 2025. Det beror på att befintliga lokalhyror förväntas minska i enlighet med kommunens hyresmodell som baseras på självkostnadsprincipen.

Förutsättningar inför plan år 2027 och 2028

Av kommunfullmäktige fastställd plan för 2027 och 2028 är uppräkningsindex 100 procent av prisindex för kommunal verksamhet (PKV) och volymjustering. Till planåret 2027 tillförs även budgetram för ny lokalhyra Ingaredsskolan. Utifrån plan år 2027 och 2028 behövs långsiktigt arbete för ökad kvalitet och likvärdighet i nämndens huvudverksamheter samt för ökad gymnasiebehörighet.

4.6. Investeringsbudget

Belopp i tkr	Budget 2025	Budget 2026	Plan 2027	Plan 2028	Plan 2029	Plan 2030
Reinvestering						
Inventarier förskola	1 250	1 790	2 150	1 850	1 850	1 850
Inventarier skola	5 540	4 880	4 940	4 940	4 940	4 940
Arbetsmiljö	300	420	300	300	300	300
Ombyggnation	4 900	1 500	4 900	1 900	900	900
Lokalanpassningar	10 000	10 000	10 000	10 000	10 000	10 000
Totala utgifter	21 990	18 590	22 290	18 990	17 990	17 990

Barn- och ungdomsnämndens investeringsmedel fördelas mellan verksamheter utifrån behov, med fokus på att skapa tillgängliga, likvärdiga och säkra förskolor och skolor. Ingaredsskolan kommer under åren 2025 till 2028 att utrustas med nya möbler och inventarier. Utöver det omfattar investeringsbudgeten:

- **Lär milj öer**, där fördelningen baseras på antal barn och elever.
- **Ny- och ombyggnation** med medel som fördelas för inventarier utöver den procentuella fördelningen per barn eller elev.
- **Upprustning av idrottssalar och hallar**, där medel för upprustning ingår i nämndens budget, inklusive gymnasiet och hallar som hyrs av kultur- och utbildningsnämnden.
- **Lokalanpassningar** som finansieras genom investeringsbudgeten för att möta identifierade behov och lagkrav.

5. Arbetsmiljömål

Enligt Alingsås kommuns riktlinjer för systematiskt arbetsmiljöarbete ska nämnden varje år anta ett eller flera arbetsmiljömål. Barn- och ungdomsnämndens mål är att minska sjukfrånvaron och förbättra arbetsmiljön. Resursfördelningen med ökade medel till förskolor och skolor förväntas ge högre personaltäthet, vilket i sin tur ska bidra till en bättre arbetsmiljö. Fortsatt arbete med att säkerställa att verksamhetens lokaler är ändamålsenliga ska ge goda och likvärdiga förutsättningar. En del av nämndens inriktning är att utveckla effektiva stödstrukturer, vilket också förväntas ha positiv effekt på arbetsmiljön.

Utöver hälsofaktorer som kan hanteras inom verksamhetens arbetsmiljöarbete påverkas sjukfrånvaron även av externa faktorer såsom återkommande influensasäsonger och annan smittspridning. För att ytterligare minska sjukfrånvaron ska all personal inom förskola och anpassad grundskola erbjudas gratis vaccin mot säsongsinfluensa. Genom att förebygga sjukdom kan bemanningen bli mer stabil och arbetsbelastningen minska, särskilt den som uppstår vid personalfrånvaro.

Bilaga 1 - Internkontrollplan

Område	Riskbeskrivning	Riskvärde	Metod	Ansvarig
Kompetensförsörjning	Risk för att stöd och rutiner kring kompetensförsörjning saknas, vilket kan leda till minskad förmåga att effektivt rekrytera och utveckla medarbetare.	2	Granskning av att förvaltningarnas kompetensförsörjningsplaner revideras årligen och fungerar som avsett.	Biträdande kommun-direktör
Kompetensförsörjning	Risk för att bristande efterlevnad av anställningsrutiner påverkar barns och elevers trygghet och rättssäkerhet.	2	Kontroll genom stickprov av att nyanställda har uppvisat utdrag ur belastningsregister. Kontroll genom stickprov att chef tagit referenser innan anställning enligt gällande rutin.	Verksam-hetschef
Arbetsmiljö	Risk för att chef inte kan leda och genomföra ett systematiskt arbetsmiljöarbete vid bristande organisatoriska förutsättningar.	9	Årlig uppföljning av systematiskt arbetsmiljöarbete.	Förvaltnings-chef
Arbetsmiljö	Risk för att det uppstår hög arbetsbelastning vid låg personaltäthet i samtliga verksamheter.	9	Uppföljning av personaltäthet i verksamheten.	Förvaltnings-chef
Stödstrukturer	Risk för att det sker både över-, under- och dubbeldokumentation.	9	Personalens kompetens om vad som är rätt och tillräcklig dokumentation.	Förvaltnings-chef
Stödstrukturer	Risk för att kommunens välfärdssystem otillbörligen utnyttjas av en aktör – företag, förening eller privat person, för egen vinning.	12	Granskning av att kontrollmoment och rutiner för fakturahantering och utbetalningar fungerar som avsett och efterlevs. Uppföljning av att kontroller sker av att krav i upphandlingar, efterföljande kontroller under avtalsperiod, samt av underleverantörer.	Ekonomichef

Bilaga 2 – Risk och väsentlighetsanalys

Risk	Riskbeskrivning	Sannolikhet	Väsentlighet	Riskvärde	Hantering
Utbildning av hög kvalitet	Risk för att inte alla elever lär sig läsa, skriva, räkna innan de slutar årskurs 3.	3	3	9	Hanteras: Resursfördelning - Utökad resurs (grundresurs), Nämndens inriktning
Utbildning av hög kvalitet	Risk för att inte alla elever når gymnasiebehörighet.	4	3	12	Hanteras: Resursfördelning - Höjd elevpeng årskurs 7-9 Nämndens inriktning
Utbildning av hög kvalitet	Risk för att inte alla elever når minst E i alla ämnen.	4	3	12	Hanteras: Resursfördelning - Höjd elevpeng årskurs 7-9 Nämndens inriktning
Utbildning av hög kvalitet	Risk för att inte alla elever fullgör sin skolplikt på grund av hög frånvaro.	3	3	9	Hanteras: Resursfördelning – Riktad satsning statsbidrag, Nämndens inriktning
Utbildning av hög kvalitet	Risk för att utbildningskvaliteten brister för barn i förskolan med omfattande stödbehov.	3	3	9	Hanteras: Resursfördelning – Utökad resurs Nämndens inriktning
Utbildning av hög kvalitet	Risk för att likvärdigheten i Alingsås förskolor och skolor försämras vid förändrad demografi.	3	3	9	Hanteras: Lokalförsörjningsplan, särskilda ärenden
Kompetensförsörjning	Risk för att alla enheter inte kan bemannas av rätt och tillräcklig kompetens om inte Alingsås förskolor och skolor har ett attraktivt arbetsgivarvarumärke.	3	3	9	Hanteras: Nämndens inriktning
Kompetensförsörjning	Risk för att barn- och elevpengen inte räcker för att finansiera bemanning med rätt och tillräcklig kompetens.	3	3	9	Hanteras: Resursfördelning - Utökad resurs Nämndens inriktning
Kompetensförsörjning	Risk för att bristande efterlevnad av anställningsrutiner påverkar barns och elevers trygghet och rättssäkerhet.	2	4	8	Internkontroll

Kompetensförsörjning	Risk för att stöd och rutiner kring kompetensförsörjning saknas, vilket kan leda till minskad förmåga att effektivt rekrytera och utveckla medarbetare.	1	2	2	Internkontroll
Arbetsmiljö	Risk för att chef inte kan leda och genomföra ett systematiskt arbetsmiljöarbete vid bristande organisatoriska förutsättningar.	3	3	9	Internkontroll Hanteras: Resursfördelning - Utökad resurs, (grundresurs och administration och ledning)
Arbetsmiljö	Risk för att det uppstår hög arbetsbelastning vid låg personaltäthet i samtliga verksamheter.	3	3	9	Internkontroll Hanteras: Resursfördelning - Utökad resurs (grundresurs)
Arbetsmiljö	Risk för att lokaler med begränsad ändamålsenlighet påverkar arbetsvardag och arbetsmiljö negativt.	3	3	9	Hanteras: Lokalförsörjningsplan
Stödstrukturer	Risk för att det sker både över-, under- och dubbeldokumentation.	3	3	9	Internkontroll Hanteras: Nämndens inriktning
Stödstrukturer	Risk för att små enheter saknar ekonomiska förutsättningar att genomföra kärnuppdraget med en budget i balans.	3	3	9	Hanteras: Resursfördelning - Utökad resurs (grundresurs)
Stödstrukturer	Risk för att kommunens skattemedel går till att finansiera kriminella organisationer.	3	4	12	Internkontroll

Förklaring

Sannolikhet

1. Osannolik: risken för att fel ska uppstå är praktiskt taget obefintlig
2. Mindre sannolik: risken för att fels ska uppstå är mycket liten
3. Möjlig: det finns en möjlig risk för att fel ska uppstå
4. Sannolik: det är mycket troligt att fel ska uppstå

Väsentlighet

1. Försumbar: är obetydlig för de olika intressenterna och kommunen
2. Lindrig: uppfattas som liten av såväl intressenter som kommunen
3. Kännbar: uppfattas som besvärande av såväl intressenter som kommunen
4. Allvarlig: är så stor att fel helt enkelt inte får inträffa

Planeringstal - antal barn och elever i Alingsås kommun

	år 2026	år 2027	år 2028
Förskola	2 146	2 099	2 081
Kommunal verksamhet	1 606	1 559	1 541
Fristående verksamhet	550	550	550
I annan kommun*	10	10	10
Från annan kommun**	-20	-20	-20
Pedagogisk omsorg	0	0	0
Fristående verksamhet	0	0	0
I annan kommun*	0	0	0
Förskoleklass	527	531	506
Kommunal verksamhet	456	460	435
Fristående verksamhet	76	76	76
I annan kommun*	5	5	5
Från annan kommun**	-10	-10	-10
Grundskola åk 1-9	4 987	5 012	5 058
Kommunal verksamhet	4 249	4 274	4 320
Fristående verksamhet	783	783	783
I annan kommun*	55	55	55
Från annan kommun**	-100	-100	-100
Anpassad grundskola	39	41	41
Kommunal verksamhet	39	40	40
Fristående verksamhet	1	1	1
I annan kommun*	1	1	1
Från annan kommun**	-2	-1	-1
Fritidshem	2 258	2 248	2 213
Kommunal verksamhet	1 978	1 968	1 933
Fristående verksamhet	290	290	290
I annan kommun*	25	25	25
Från annan kommun**	-35	-35	-35

justerat -25 barn varje

minskade barnkullar fr

minskade barnkullar fr

minskade barnkullar fr
justerat 80 elever 202:

*) Barn och elever folkbokförda i Alingsås kommun som har undervisning i annan kommun.
Interkommunal ersättning betalas av Alingsås kommun.

**) Barn och elever från annan kommun som har undervisning i Alingsås kommunala verksamhet.
Interkommunal ersättning betalas av andra kommuner till Alingsås kommun.

år baserat på lägre utfall 2025 än vad befolkningsprognos säger

Socioekonomiskt strukturbidrag förskola år 2026

Kommunala förskolor	Belopp tkr
Brogården förskola	1 115
Gräfsnäs förskola	60
Lendahl förskola	191
Linden förskola	521
Lövhyddan förskola	2 014
Magra förskola	58
Nolängen förskola	737
Rävlyan förskola	40
Sollebrunn förskola	325
St Mellby förskola	304
Stadsskogens förskola	145
Stockslycke förskola	891
Östlyckan förskola	453
Totalt kommunala	6 854

Fristående förskolor	Belopp tkr
Rådmannen förskola	141
Solkatten förskola	57
Totalt fristående	198

Totalt belopp 7 052

Faktorer, nivåer och viktningar som används i modellen för att beräkna varje barn och elevs socioekonomiska situation är:

Faktor	Nivå	Vikt
Vårdnadshavarnas utbildningsnivå	Båda vårdnadshavarna saknar gymnasial utbildning	3,5
	Båda vårdnadshavarna saknar eftergymnasial utbildning	2
Vårdnadshavarnas ekonomiska situation	Ena eller båda vårdnadshavarna uppbär försörjningsstöd	2
Migrationsbakgrund	Barnet och båda vårdnadshavarna är utlandsfödda, invandrade för mindre än 6 år sedan	2,5
	Barnet och båda vårdnadshavarna är utlandsfödda	1
Kön	Barnet är pojke	0,4

Faktorerna har tilldelats olika vikt utifrån vilka faktorer som mest anses påverka studie-resultatet.

Modellen har använts sedan införande av socioekonomiskt strukturbidrag år 2013.

Socioekonomiskt strukturbidrag skola år 2026

Kommunala skolor	Belopp tkr
Hemsjö skola F-6	30
Lendahlsskolan F-6	3 351
Magra skola F-6	297
Nolbyskolan F-6	1 894
Noltorpsskolan F-6	3 305
Sollebrunns skola F-6	1 447
Sollebrunn skola 7-9	797
Ängaboskolan F-6	353
Östlyckeskolan 7-9	3 163
Totalt kommunala	14 637

Fristående skolor	Belopp tkr
	-
Totalt fristående	0

Totalt belopp 14 637

Faktorer, nivåer och viktningar som används i modellen för att beräkna varje barn och elevs socioekonomiska situation är:

Faktor	Nivå	Vikt
Vårdnadshavarnas utbildningsnivå	Båda vårdnadshavarna saknar gymnasial utbildning	3,5
	Båda vårdnadshavarna saknar eftergymnasial utbildning	2
Vårdnadshavarnas ekonomiska situation	Ena eller båda vårdnadshavarna uppbär försörjningsstöd	2
Migrationsbakgrund	Barnet och båda vårdnadshavarna är utlandsfödda, invandrade för mindre än 6 år sedan	2,5
	Barnet och båda vårdnadshavarna är utlandsfödda	1
Kön	Barnet är pojke	0,4

Faktorerna har tilldelats olika vikt utifrån vilka faktorer som mest anses påverka studie-resultatet.

Modellen har använts sedan införande av socioekonomiskt strukturbidrag år 2013.

Grundbelopp till enskild huvudman. Kronor per elev/barn och år

2026										2025 Diff			
		Grundbelopp	Adm 3% resp 1%	Moms 6%	Avdrag barn- omsorgs- avgift		Totalt	Varav lokalbidrag					
Förskoleklass		75 895 kr	2 277 kr	4 690 kr			82 862 kr	22 465 kr	68 539 kr	14 323 kr			
Grundskola skolår 1-3		99 754 kr	2 993 kr	6 165 kr			108 912 kr	21 421 kr	101 021 kr	7 891 kr			
Grundskola skolår 4-6		103 571 kr	3 107 kr	6 401 kr			113 079 kr	21 421 kr	103 585 kr	9 494 kr			
Grundskola skolår 7-9		116 219 kr	3 487 kr	7 182 kr			126 888 kr	16 089 kr	113 781 kr	13 107 kr			
Anpassad grundskola nivå 1		573 150 kr	17 194 kr	35 421 kr			625 765 kr	60 156 kr					
Anpassad grundskola nivå 2		412 951 kr	12 389 kr	25 520 kr			450 860 kr	60 156 kr					
Individintegrerad elev		258 781 kr	7 763 kr	15 993 kr			282 537 kr	0 kr	274 042 kr	8 495 kr			
1-3 år Förskola	1-25 vtim	145 823 kr	4 375 kr	9 012 kr	-11 664 kr		147 546 kr	21 269 kr	142 409 kr	5 137 kr			
1-3 år Förskola	>25-35 vtim	167 925 kr	5 038 kr	10 378 kr	-11 664 kr		171 677 kr	21 269 kr	165 803 kr	5 874 kr			
1-3 år Förskola	>35 vtim	190 118 kr	5 704 kr	11 749 kr	-11 664 kr		195 907 kr	21 269 kr	189 202 kr	6 705 kr			
4-5 år Förskola	1-25 vtim	123 483 kr	3 704 kr	7 631 kr	-11 664 kr		123 154 kr	21 269 kr	118 746 kr	4 408 kr			
4-5 år Förskola	>25-35 vtim	140 839 kr	4 225 kr	8 704 kr	-11 664 kr		142 104 kr	21 269 kr	137 194 kr	4 910 kr			
4-5 år Förskola	>35 vtim	158 056 kr	4 742 kr	9 768 kr	-11 664 kr		160 902 kr	21 269 kr	155 387 kr	5 515 kr			
Fritidshem år F-3		52 974 kr	1 589 kr	3 274 kr	-9 108 kr		48 729 kr	12 185 kr	38 120 kr	10 609 kr			
Fritidshem år 4-6		35 835 kr	1 075 kr	2 215 kr	-9 108 kr		30 017 kr	12 185 kr	20 152 kr	9 865 kr			
1-3 år Ped.omsorg		127 534 kr	1 275 kr	7 729 kr	-11 664 kr		124 874 kr	0 kr	101 626 kr	23 248 kr			
4-5 år Ped.omsorg		100 512 kr	1 005 kr	6 091 kr	-11 664 kr		95 944 kr	0 kr	79 553 kr	16 391 kr			
Ped.omsorg år F-3		37 082 kr	371 kr	2 247 kr	-9 108 kr		30 592 kr	0 kr	21 977 kr	8 615 kr			schablon 70% av fritidshem
Ped.omsorg år 4-6		25 085 kr	251 kr	1 520 kr	-9 108 kr		17 747 kr	0 kr	7 113 kr	10 634 kr			schablon 70% av fritidshem

Barnkonsekvensanalys

Utgångspunkt

Barn- och ungdomsnämnden ansvarar för kommunens förskolor, fritidshem, förskoleklass, grundskola och anpassad grundskola. Verksamheterna styrs av skollag, läroplaner och barnkonventionen, som sedan 2020 är svensk lag. Barnets bästa (artikel 3) ska beaktas i alla beslut, alla barn har rätt till likvärdiga villkor utan diskriminering (artikel 2), rätt till utveckling (artikel 6) och rätt att komma till tals (artikel 12). Tidigare underlag från nämndens kvalitetsarbete ligger till grund för nämndens prioriteringar och utgår från barns perspektiv. I budgeten för 2026–2028 lyfts barns behov och perspektiv fram genom denna analys, och belyser hur budgeten påverkar barns rättigheter.

Budgeten innebär sammantaget viktiga förstärkningar som kan bidra till ökad likvärdighet och bättre förutsättningar för barns lärande och välmående.

Budgetens konsekvenser för barn

- Införandet av en grundresurs stärker mindre enheter och ger bättre förutsättningar att möta barns behov oavsett storlek på förskola eller skola.
- Barn i förskolan med omfattande stödbehov får förstärkt individanpassat stöd, vilket säkerställer att resurser riktas till de barn som behöver det mest.
- Höjd elevpeng i årskurs 7 till 9 möjliggör ökad lärartäthet och förbättrat särskilt stöd, vilket stärker möjligheterna till gymnasiebehörighet. Fortsatt utveckling av arbetet med tidiga insatser ger fler elever förutsättningar att klara de nationella proven i årskurs 3.
- Socialpedagogerna fortsätter arbeta med elever med hög frånvaro, vilket ger möjlighet till att stärka skolanknytningen och ge fler barn möjlighet att delta i undervisningen.
- Försöksverksamhet med frukost i årskurs 7 till 9 främjar koncentration, hälsa och likvärdiga förutsättningar för lärande.
- Familjecentralen i Alingsås tätort stärker stödet till barn och familjer genom samarbete mellan kommun och region, vilket bidrar till barns rätt till trygghet och utveckling.

Satsningar på arbetsmiljö, stödstrukturer och kompetensutveckling stärker ytterligare kvaliteten i utbildningen och ger barn tillgång till behöriga och välutbildade pedagoger.



Uppföljning av uppdrag från nämnd till förvaltning 2025

6

2025.346 BUN

2025-12-02

§ 58 2025.346 BUN

Uppföljning av uppdrag från nämnd till förvaltning 2025

Ärendebeskrivning

Enligt barn- och ungdomsnämndens årsplanering följer en uppföljning av de uppdrag barn- och ungdomsnämnden gett förvaltningen under 2025 samt nuläge för tidigare initierade uppdrag.

Beredning

Barn- och ungdomsförvaltningen har i skrivelse den 25 november 2025 lämnat följande yttrande:

Av redovisningen nedan framgår att ärenden initierade före 2025 har avslutats under året. Uppdrag om att införa kameraövervakning på Östlyckeskolan har verkställts och återrapporterats till nämnden under året och avslutas därför. De tidigare ärendena rörande skolororganisation avslutas med hänvisning till att lokalförsörjningsplanen utvecklats. Förvaltningen har fortsatt ett uppdrag rörande förskola att återrapportera.

Aktuella utredningsuppdrag som formulerats i genomlysning för barn- och ungdomsnämnden framgår i ärendet och omhändertas i barn- och ungdomsnämndens ärendeplanering för 2026.

Beslutsdatum	Dnr	Nya uppdrag under 2025	Status Återrapportering
25-06-17 § 47	2025.190 BUN	Införa kameraövervakning på Östlyckeskolan	Återrapporterats i ärende "Uppföljning inriktning budget" 2025-09-16 §54. <i>Avslutas.</i>
2025-03-25 § 22	2020.257 BUN	Barn- och ungdomsnämnden ger förvaltningen i uppdrag att genomföra kapacitetsbedömningar	Återrapportering planeras till början av 2026.
2025-03-25 § 22	2020.257 BUN	Med utgångspunkt från kapacitetsbedömningar av förskolelokaler samt aktuella barn- och befolkningsprognoser föreslå en framtida förskolorganisation i tätorten.	Återrapportering planeras till början av 2026.

2025-12-02

	Dnr	Uppdrag som inte återrapporterats under 2025	Status Återrapportering
20-11-24 § 95	2020.326 BUN	Förstudie förskola Ingared	Förstudie antogs 2025-10-21 § 69. <i>Avslutas</i>
24-09-17	2023.417 BUN §60	Uppdrag att påbörja planering för utökade insatser för elever med låg eller ingen skolnärvaro.	Beslut om särskild satsning i budget 2025 2024-12-17 §85 samt återrapportering i ärende "Uppföljning inriktning budget" 2025-05-27 §30 och 2025-09-16 §54. <i>Avslutas.</i>
19-11-26	2020.057 BUN	Framtida skolorganisation Alingsås Södra kommun del	Återrapporterade och omhändertagna i Lokalförsörjningsplan 2025-05-27 §39. <i>Avslutad enligt beslut 2025-05-27 §39.</i>
19-11-26	2020.037 BUN	Framtida skolorganisation kommun del Bjärke	
19-11-26	2020.038 BUN	Framtida skolorganisation Långared	
19-11-26	2020.256 BUN	Framtida skolorganisation F-6 skolor i centralorten	
19-11-26	2020.011 BUN	Framtida skolorganisation 7-9 skolor i centralorten	
19-11-26	2020.257 BUN	Framtida skolorganisation Förskolor i centralorten	
19-11-26	2020.257 BUN	Framtida skolorganisation Förskolor i centralorten	<i>Pågår. Aktuella uppdrag beslutade 2025-03-25 § 22</i>

Förslag till beslut på sammanträdet

Redovisningen godkänns.

Beslut

 Arbetsutskottets förslag till beslut:
 Redovisningen godkänns.

Utdragsbestyrkande

2025-12-02

Beslutsunderlag

- Tjänsteskrivelse Uppföljning av uppdrag från nämnd till förvaltning 2025



Datum: 2025-11-25
Handläggare: Karin Berg
Diariernr: 2025.346 BUN

Barn- och ungdomsnämnden

Uppföljning av uppdrag från nämnd till förvaltning 2025

Ärendebeskrivning

Enligt barn- och ungdomsnämndens årsplanering följer en uppföljning av de uppdrag barn- och ungdomsnämnden gett förvaltningen under 2025 samt nuläge för tidigare initierade uppdrag.

Förvaltningens yttrande

Av redovisningen nedan framgår att ärenden initierade före 2025 har avslutats under året. Uppdrag om att införa kameraövervakning på Östlyckeskolan har verkställts och återrappporterats till nämnden under året och avslutas därför. De tidigare ärendena rörande skolorganisation avslutas med hänvisning till att lokalförsörjningsplanen utvecklats. Förvaltningen har fortsatt ett uppdrag rörande förskola att återrappportera.

Aktuella utredningsuppdrag som formulerats i genomlysning för barn- och ungdomsnämnden framgår i ärendet och omhändertas i barn- och ungdomsnämndens ärendeplanering för 2026.

Beslutsdatum	Dnr	Nya uppdrag under 2025	Status Återrappportering
25-06-17 § 47	2025.190 BUN	Införa kameraövervakning på Östlyckeskolan	Återrappporterats i ärende "Uppföljning inriktning budget" 2025-09-16 §54. <i>Avslutas.</i>
2025-03-25 § 22	2020.257 BUN	Barn- och ungdomsnämnden ger förvaltningen i uppdrag att genomföra kapacitetsbedömningar	Återrappportering planeras till början av 2026.
2025-03-25 § 22	2020.257 BUN	Med utgångspunkt från kapacitetsbedömningar av förskolelokaler samt aktuella barn- och befolkningsprognoser föreslå en framtida förskolorganisation i tätorten.	Återrappportering planeras till början av 2026.

	Dnr	Uppdrag som inte återrapporterats under 2025	Status Återrapportering
20-11-24 § 95	2020.326 BUN	Förstudie förskola Ingared	Förstudie antogs 2025-10-21 § 69. <i>Avslutas</i>
24-09-17	2023.417 BUN §60	Uppdrag att påbörja planering för utökade insatser för elever med låg eller ingen skolnärvaro.	Beslut om särskild satsning i budget 2025 2024-12-17 §85 samt återrapportering i ärende "Uppföljning inriktning budget" 2025-05-27 §30 och 2025-09-16 §54. <i>Avslutas.</i>
19-11-26	2020.057 BUN	Framtida skolorganisation Alingsås Södra kommundel	Återrapporterade och omhändertagna i Lokalförsörjningsplan 2025-05-27 §39. <i>Avslutad enligt beslut 2025-05-27 §39.</i>
19-11-26	2020.037 BUN	Framtida skolorganisation kommundel Bjärke	
19-11-26	2020.038 BUN	Framtida skolorganisation Långared	
19-11-26	2020.256 BUN	Framtida skolorganisation F-6 skolor i centralorten	
19-11-26	2020.011 BUN	Framtida skolorganisation 7-9 skolor i centralorten	<i>Pågår. Aktuella uppdrag beslutade 2025-03-25 § 22</i>
19-11-26	2020.257 BUN	Framtida skolorganisation Förskolor i centralorten	

Ekonomisk bedömning

Beslutet innebär inga kostnader.

Förslag till beslut

Redovisningen godkänns.

Helena Balte
Förvaltningschef

Karin Berg
Verksamhetsutvecklare

Helena Balte, Godkännare tjänsteskrivelse, 2025-11-25

Barn-och
ungdomsnämndens
årsplanering 2026

7

2025.345 BUN

2025-12-02

§ 59 2025.345 BUN

Barn-och ungdomsnämndens årsplanering 2026

Ärendebeskrivning

Ärendeplaneringen syftar till att ge en överblick av kända ärenden inom nämndens uppföljningsansvar och för beslut som kräver nämndens avgörande. Ärendeplaneringen utgår från Barn- och ungdomsnämndens ansvar så som det regleras i Alingsås kommuns reglemente för nämnder och styrelser samt reglemente för Barn- och ungdomsnämnden.

Beredning

Barn- och ungdomsförvaltningen har i skrivelse den 25 november 2025 lämnat följande yttrande:

I gemensamt reglemente för kommunstyrelse och nämnder i Alingsås kommun regleras nämndens uppdrag och ansvar för organisation, hållbarhetsarbete, behandling av personuppgifter, rapportering till fullmäktige samt personalansvar. Av barn- och ungdomsnämndens reglemente framgår att nämnden fullgör kommunens uppgifter inom det offentliga skolväsendet för barn och ungdomar. Nämndens uppgifter omfattar förskola, förskoleklass, grundskola, anpassad grundskola och fritidshem enligt skollagen (2010:800). Barn- och ungdomsnämnden ansvarar även för att fullgöra kommunens uppdrag enligt hälso- och sjukvårdslagen (2017:30) inom nämndens ansvarsområde.

Ärendeplaneringen är strukturerad för att tydliggöra nämndens ansvar och beslutsfattande inom olika ansvarsområden. Rubricering av ärendetyp baseras på reglering av nämndens ansvar inom olika områden enligt nedan.

- Tillgång till utbildning
- Personal
- Ekonomi och budget
- Kvalitetsarbete och likabehandling
- Vårdgivaransvar enligt Hälso- och sjukvårdslagen (HSL)
- Övrigt

Utöver årligen återkommande ärenden planeras återrapportering av uppdrag rörande resursfördelningsmodell som förvaltningen har från barn- och ungdomsnämndens genomlysning. Med anledning av att Ingaredsskolan 7-9 står klar till hösten 2027 behöver nämnden uppdatera reglering av planeringsområde för Ingared. Därtill planeras återrapportering av uppdrag rörande förskolorganisation i tätorten. Kompetensförsörjning föreslås som skriftligt ärende istället för muntligt informationsärende. Tidigare ärende rörande särskilt stöd samt ärendena rörande lärmiljöer och inre organisation i förskola, fritidshem och anpassad förskola föreslås utgå. Huvudmannens verksamhetsuppföljning och nämndens kompetensförsörjningsplan fångar de för nämnden väsentliga nyckeltal och analyser.

2025-12-02

Beslut

Arbetsutskottets förslag till beslut: Barn- och ungdomsnämnden fastställer årsplanering för 2026.

Expedieras till

Samtliga chefer vid barn- och ungdomsförvaltningen
Administrativ enhet

Beslutsunderlag

- Tjänsteskrivelse Ärendeplanering barn- och ungdomsnämnden 2026
- Ärendeplanering 2026



Datum: 2025-11-25
Handläggare: Karin Berg
Diariennr: 2025.345 BUN

Barn- och ungdomsnämnden

Ärendeplanering barn- och ungdomsnämnden 2026

Ärendebeskrivning

Ärendeplaneringen syftar till att ge en överblick av kända ärenden inom nämndens uppföljningsansvar och för beslut som kräver nämndens avgörande. Ärendeplaneringen utgår från Barn- och ungdomsnämndens ansvar så som det regleras i Alingsås kommuns reglemente för nämnder och styrelser samt reglemente för Barn- och ungdomsnämnden.

Förvaltningens yttrande

I gemensamt reglemente för kommunstyrelse och nämnder i Alingsås kommun regleras nämndens uppdrag och ansvar för organisation, hållbarhetsarbete, behandling av personuppgifter, rapportering till fullmäktige samt personalansvar. Av barn- och ungdomsnämndens reglemente framgår att nämnden fullgör kommunens uppgifter inom det offentliga skolväsendet för barn och ungdomar. Nämndens uppgifter omfattar förskola, förskoleklass, grundskola, anpassad grundskola och fritidshem enligt skollagen (2010:800). Barn- och ungdomsnämnden ansvarar även för att fullgöra kommunens uppdrag enligt hälso- och sjukvårdslagen (2017:30) inom nämndens ansvarsområde.

Ärendeplaneringen är strukturerad för att tydliggöra nämndens ansvar och beslutsfattande inom olika ansvarsområden. Rubricering av ärendetyp baseras på reglering av nämndens ansvar inom olika områden enligt nedan.

- Tillgång till utbildning
- Personal
- Ekonomi och budget
- Kvalitetsarbete och likabehandling
- Vårdgivaransvar enligt Hälso- och sjukvårdslagen (HSL)
- Övrigt

Utöver årligen återkommande ärenden planeras återrapportering av uppdrag rörande resursfördelningsmodell som förvaltningen har från barn- och ungdomsnämndens genomlysning. Med anledning av att Ingaredsskolan 7-9 står klar till hösten 2027 behöver nämnden uppdatera reglering av planeringsområde för Ingared. Därtill planeras återrapportering av uppdrag rörande förskolororganisation i tätorten. Kompetensförsörjning föreslås som skriftligt ärende istället för muntligt informationsärende. Tidigare ärende rörande särskilt stöd samt ärendena rörande lärmiljöer och inre organisation i förskola, fritidshem och anpassad förskola föreslås utgå. Huvudmannens verksamhetsuppföljning och nämndens kompetensförsörjningsplan fångar de för nämnden väsentliga nyckeltal och analyser.

Ekonomisk bedömning

Beslutet innebär inga kostnader utöver administrativ tid för ärendeberedning.

Förslag till beslut

Barn- och ungdomsnämnden fastställer årsplanering för 2025.

Beslutet ska skickas till

Samtliga chefer vid barn- och ungdomsförvaltningen

Administrativ enhet

Helena Balte
Förvaltningschef

Karin Berg
Verksamhetsutvecklare

Helena Balte, Godkännare tjänsteskrivelse, 2025-11-25

Barn- och ungdomsnämndens årsplanering 2026

	Tillgång till utbildning	Personal	Ekonomi och budget	Kvalitetsarbetet och likabehandling	Vårdgivarans var enligt HSL	Övrigt
Feb	Bevakning skolplikt Förskolor i centralorten Tillsyn fristående förskolor och pedagogisk omsorg Plan för hantering av samhällsstörningar och vid höjd beredskap		Årsbokslut Uppföljning inriktning budget 2025	Huvudmannens verksamhetsupp- följning Uppföljning av klagomål inkomna till huvudman Uppföljning Frånvaro <i>Information: Kartläggnings- materialet i förskoleklass</i>	Patientsäkerhe tsberättelse för elevhälsans insatser enligt HSL	Delegationer Verksamhetsberättelse BUS
Mars	<i>Information: Utfall skolval</i> Planeringsområde Ingared		Budgetuppföljning februari Kostnadsjämförelser Nationell och regional jämförelse av nyckeltal <i>Info: Uppdrag resursfördelningsmodell</i>			Delegationer Dokumenthanteringsplan Delegationsordning Plan för privata utförare Uppföljning enligt kostavtal
April			Budgetavstämning per mars			Delegationer
Maj	Lokalförsörjningsplan Tillgång till och deltagande i förskola	<i>Information: Personalstatistik innevarande läså</i>	Fördjupad månadsuppföljning per april Uppföljning inriktning budget 2026 Uppdrag resursfördelningsmodell	<i>Information: Enkät svar i förskola och skola</i>		Delegationer
Juni		Kompetens- försörjning	Budgetuppföljning per maj <i>Information: Budget 2027</i>			Delegationer



	Tillgång till utbildning	Personal	Ekonomi och budget	Kvalitetsarbetet och likabehandling	Vårdgivarans var enligt HSL	Övrigt
Sep	Skolval: Ansökningsförfarande, placeringsregler och Urvalskriterier Tillsyn fristående förskolor och pedagogisk omsorg		Genomlysning Delårsbokslut per augusti Uppföljning inriktning budget 2026 Årlig grundläggande granskning <i>Information: Budget 2027</i>	Uppföljning av anmälningar om kränkande behandling Uppföljning frånvaro		Delegationer Uppföljning delegationer
Okt	Bevakning skolplikt		Budgetavstämning per september <i>Information: Budget 2027</i>	<i>Information: Betyg åk 9</i>		Delegationer
Nov		Nyckeltal: Personal och arbetsmiljö	Budgetuppföljning per oktober Interkommunal ersättning inom GR Interkommunal ersättning utom GR <i>Information: Budget 2027</i>	<i>Information: Betyg åk 6</i>		Delegationer Sammanträdestider BUN, AU
Dec			Budgetavstämning per november Budget BUN 2027–2029	<i>Information: Resultat nationella prov</i>		Delegationer Uppföljning av uppdrag från nämnd till förvaltning 2026

Ärendeplanering för BUN 2027 beslutas av ny nämnd i början av 2027.

Ansökan om utökning av
antal platser vid Apelsinens
förskola, Ulna AB

8

2025.348 BUN

2025-12-02

§ 57 2025.348 BUN

Ansökan om utökning av antal platser vid Apelsinens förskola, Ulna AB**Ärendebeskrivning**

Barn- och ungdomsnämnden ansvarar för tillstånd för förskolor i kommunen som bedrivs i enskild regi, enligt skollagens 2 kap. 5§. Godkännande ska lämnas om huvudmannen för verksamheten har insikt, ekonomiska förutsättningar och förutsättningar i övrigt att följa de föreskrifter som gäller för utbildningen.

Ulna AB har inkommit med ansökan om utökning av antal platser för Apelsinens förskola i området Noltorp. Nuvarande tillstånd medger 115 platser på förskolan, önskan gäller en utökning av 5 platser. Den föreslagna utökningen avses träda i kraft från 1 januari 2026.

Beredning

Barn- och ungdomsförvaltningen har i skrivelse den 25 november 2025 lämnat följande yttrande:

Ulna AB är en etablerad aktör i kommunen. Kriterier enligt skollagen 2 kap 5§ har säkerställts genom nuvarande tillstånd, och har även följts upp vid ordinarie tillsyn. Ulna AB har i sin ansökan meddelat att personaltätheten kommer justeras i enlighet med det ökade barnantalet. Förvaltningen har vid tidigare tillfällen gjort tillsynsbesök i lokalerna och gör bedömningen att de är dimensionerade för att kunna bedriva verksamhet med utökningen.

För att ett godkännande ska kunna lämnas ska utbildningen inte innebära påtagliga negativa följder på lång sikt för den verksamhet som kommunen bedriver. Förskolan Apelsinen ligger i ett område med högt söktryck för kommunala förskolor. Förvaltningens bedömning är att utökningen inte innebär påtagliga negativa följder för kommunala enheter i samma område.

Beslut

Förslag till beslut i barn- och ungdomsnämnden:

- Barn- och ungdomsnämnden godkänner ansökan om utökning med 5 platser på förskolan Apelsinen.
- Barn- och ungdomsnämnden debiterar Ulna AB 12.000 kronor för handläggning av ansökan om utökning av verksamheten, i enlighet med beslut 2019.142 KS §57

Ordförandejäv

Mötesordförande Camilla Stensson (S) anmäler jäv och deltar inte i handläggning och beslut av ärendet. Annika Olofsson tjänstgör, i egenskap av ålderspresident, som ordförande.

Expedieras till

Ulna AB

Utdragsbestyrkande

2025-12-02

Beslutsunderlag

- Tjänsteskrivelse Ansökan om utökning av antal platser vid Apelsinens förskola, Ulna AB



Datum: 2025-11-25
Handläggare: Jonas Nordlander
Diariennr: 2025.348 BUN

Barn- och ungdomsnämnden

Ansökan om utökning av antal platser vid Apelsinens förskola, Ulna AB

Ärendebeskrivning

Barn- och ungdomsnämnden ansvarar för tillstånd för förskolor i kommunen som bedrivs i enskild regi, enligt skollagens 2 kap. 5§. Godkännande ska lämnas om huvudmannen för verksamheten har insikt, ekonomiska förutsättningar och förutsättningar i övrigt att följa de föreskrifter som gäller för utbildningen.

Ulna AB har inkommit med ansökan om utökning av antal platser för Apelsinens förskola i området Noltorp. Nuvarande tillstånd medger 115 platser på förskolan, önskan gäller en utökning av 5 platser. Den föreslagna utökningen avses träda i kraft från 1 januari 2026.

Förvaltningens yttrande

Ulna AB är en etablerad aktör i kommunen. Kriterier enligt skollagen 2 kap 5§ har säkerställts genom nuvarande tillstånd, och har även följts upp vid ordinarie tillsyn. Ulna AB har i sin ansökan meddelat att personaltätheten kommer justeras i enlighet med det ökade barnantalet. Förvaltningen har vid tidigare tillfällen gjort tillsynsbesök i lokalerna och gör bedömningen att de är dimensionerade för att kunna bedriva verksamhet med utökningen.

För att ett godkännande ska kunna lämnas ska utbildningen inte innebära påtagliga negativa följder på lång sikt för den verksamhet som kommunen bedriver. Förskolan Apelsinen ligger i ett område med högt söktryck för kommunala förskolor. Förvaltningens bedömning är att utökningen inte innebär påtagliga negativa följder för kommunala enheter i samma område.

Förslag till beslut

- Barn- och ungdomsnämnden godkänner ansökan om utökning med 5 platser på förskolan Apelsinen.
- Barn- och ungdomsnämnden debiterar Ulna AB 12.000 kronor för handläggning av ansökan om utökning av verksamheten, i enlighet med beslut 2019.142 KS §57

Beslutet ska skickas till

Ulna AB

Helena Balte
Förvaltningschef

Jonas Nordlander
Planeringsstrateg

Riktad tillsyn, Asken
montessoriförskola 2025

9

2025.339 BUN

2025-12-02

§ 60 2025.339 BUN

Riktad tillsyn, Asken montessoriförskola 2025**Ärendebeskrivning**

Barn- och ungdomsnämnden ansvarar för att utöva tillsyn över de fristående förskolorna i kommunen, enligt skollagens 26 kap. 4§. Vid tillsyn av de fristående förskolorna i Alingsås kommun granskar kommunen om de fristående huvudmännen lever upp till författningarnas krav. Tillsynen ska säkerställa att verksamheten bedrivs i enlighet med skollagen (2010:800) och läroplan för förskolan. Med anledning av uppgifter i inkommen synpunkt och klagomål inledde barn- och ungdomsförvaltningen under hösten en riktad tillsyn av Montessoriförskolan Asken inom området trygghet och säkerhet.

Beredning

Barn- och ungdomsförvaltningen har i skrivelse den 25 november 2025 lämnat följande yttrande:

Tillsynen har genomförts genom intervju med huvudman och en vårdnadshavarenkät. Det har vid tillsynen inte framkommit annat än att Montessoriförskolan Asken uppfyller författningens krav för trygghet och säkerhet.

Barn- och ungdomsförvaltningen konstaterar att Montessoriförskolan Asken har rutiner för tillbud och kränkande behandling och dessa är väl förankrade hos både personal och vårdnadshavare. Huvudmannen har agerat för att lösa en situation som uppstått inom personalgruppen som legat som grund för den inlämnade synpunkten. Det finns en god dialog mellan förskolans rektor och huvudman för att säkerställa rektors förutsättningar att arbeta vidare med frågorna.

Beslut

Arbetsutskottets förslag till beslut: Barn- och ungdomsnämnden godkänner tillsynsrapporten Montessoriförskolan Asken.

Expedieras till

Madeleine Säljö, Montessoriföreningen Asken

Beslutsunderlag

- Tjänsteskrivelse Riktad tillsyn, Asken montessoriförskola 2025
- Riktad tillsyn - Montessoriföreningen Asken



Datum: 2025-11-25
Handläggare: Louisa Asterfjord
Diariennr: 2025.339 BUN

Barn- och ungdomsnämnden

Riktad tillsyn, Asken montessoriförskola 2025

Ärendebeskrivning

Barn- och ungdomsnämnden ansvarar för att utöva tillsyn över de fristående förskolorna i kommunen, enligt skollagens 26 kap. 4§. Vid tillsyn av de fristående förskolorna i Alingsås kommun granskar kommunen om de fristående huvudmännen lever upp till författningarnas krav. Tillsynen ska säkerställa att verksamheten bedrivs i enlighet med skollagen (2010:800) och läroplan för förskolan. Med anledning av uppgifter i inkommen synpunkt och klagomål inledde barn- och ungdomsförvaltningen under hösten en riktad tillsyn av Montessoriförskolan Asken inom området trygghet och säkerhet.

Förvaltningens yttrande

Tillsynen har genomförts genom intervju med huvudman och en vårdnadshavarenkät. Det har vid tillsynen inte framkommit annat än att Montessoriförskolan Asken uppfyller författningens krav för trygghet och säkerhet.

Barn- och ungdomsförvaltningen konstaterar att Montessoriförskolan Asken har rutiner för tillbud och kränkande behandling och dessa är väl förankrade hos både personal och vårdnadshavare. Huvudmannen har agerat för att lösa en situation som uppstått inom personalgruppen som legat som grund för den inlämnade synpunkten. Det finns en god dialog mellan förskolans rektor och huvudman för att säkerställa rektors förutsättningar att arbeta vidare med frågorna.

Ekonomisk bedömning

Förslaget innebär inga kostnader.

Förslag till beslut

Barn- och ungdomsnämnden godkänner tillsynsrapporten Montessoriförskolan Asken.

Beslutet ska skickas till

Madeleine Säljö, Montessoriföreningen Asken

Helena Balte
Förvaltningschef
Godkännare tjänsteskrivelse, 2025-11-25

Louisa Asterfjord
Planeringsstrateg
Helena Balte,

Riktad tillsyn

Montessoriförskolan Asken

Dokumentinfo: Riktad tillsyn
Diarienummer: 2025.339 BUN

Tillsynshandläggare: Louisa Asterfjord
Datum: 2025-11-18

Innehåll

Huvudman.....	3
Ärendet.....	3
Om ärendet	3
Granskningsområden	3
Områden utan konstaterade brister	3
Beslut	3
Motivering av beslut.....	4
Trygghet och säkerhet.....	4

Huvudman

Montessoriföreningen Asken

Brunnsallén, Brunnshuset

44143 Alingsås

Organisationsnummer: 864000-8572

Ärendet

Riktad tillsyn av montessoriförskolan Asken, hösten 2025

Om ärendet

Med anledning av uppgifter i inkommen synpunkt och klagomål inledde barn- och ungdomsförvaltningen en riktad tillsyn av Montessoriförskolan Asken inom området trygghet och säkerhet.

I tillsynen har barn- och ungdomsförvaltningen kontrollerat att verksamheten följer gällande lagar och bestämmelser i det område som den riktade tillsynen granskar.

Tillsynen har genomförts genom enkät till vårdnadshavare och samtal med huvudmannen.

Granskningsområden

Områden utan konstaterade brister

- Trygghet och säkerhet
 - Det har vid tillsynen inte framkommit annat än att Montessoriförskolan Asken, uppfyller författningens krav för trygghet och säkerhet.

Beslut

Barn- och ungdomsnämnden konstaterar att Montessoriförskolan Asken, med huvudman Montessoriföreningen Asken uppfyller författningarnas krav inom det område som granskats gällande trygghet och säkerhet.

Den riktade tillsynen avslutas utan åtgärd.

Motivering av beslut

Trygghet och säkerhet

Omständigheter som ligger tillgrund för bedömningen

Utifrån innehållet i den inlämnade synpunkten har barn- och ungdomsförvaltningen haft samtal med huvudmannen. I samtalet framkommer det att det funnits utmaningar inom personalgruppen som har hanterats utav huvudman och rektor. Den synpunkt som inkommit till förvaltningen kan härledas till det arbetet. Utifrån samtal med huvudman och dokument från den regelbundna tillsynen som genomfördes vårterminen 2025, framgår att det finns fungerande rutiner för tillbud och kränkande behandling.

Den synpunkt som inkom rörde barnens trygghet och säkerhet där förvaltningen genomförde en vårdnadshavarenkät för att ta reda på hur vårdnadshavare upplever barnens trygghet och säkerhet på förskolan. Enkäten visar att förskolan upplevs som en trygg och säker miljö för barnen och vårdnadshavarna känner stort förtroende för personalen.

Förvaltningens bedömning

Barn- och ungdomsförvaltningen konstaterar att Montessoriförskolan Asken har rutiner för tillbud och kränkande behandling och dessa är väl förankrade hos både personal och vårdnadshavare. Huvudmannen har agerat för att lösa en situation som uppstått inom personalgruppen som legat som grund för den inlämnade synpunkten. Det finns en god dialog mellan förskolans rektor och huvudman för att säkerställa rektors förutsättningar att arbeta vidare med frågorna.

Förlängning av lokalt
samverkansavtal Familjens
hus -
Familjecentralsliknande
verksamhet i Alingsås
kommun

10

2025.351 BUN

2025-12-02

§ 61 2025.351 BUN

**Förlängning av lokalt samverkansavtal Familjens hus -
Familjecentralsliknande verksamhet i Alingsås kommun****Ärendebeskrivning**

Barn- och ungdomsnämnden ingår sedan tidigare i samverkan med Socialnämnden och Västra Götalandsregionen genom den öppna förskolan i Familjens hus, Sollebrunn. Utifrån det regionövergripande samverkansavtalet för familjecentraler och familjecentralsliknande verksamheter i Västra Götaland betecknas verksamheten som en familjecentralsliknande verksamhet.

Det nu gällande avtalet mellan avtalsparterna Närhälsan Sollebrunn barnavårdscentral, Barnmorskemottagningen Alingsås, Socialförvaltningen (avdelning Unga) och Barn- och ungdomsförvaltningen (Öppna förskolan, Sollebrunn) gäller under perioden 2024-03-01–2025-12-31, med möjlighet till 12 månaders förlängning.

Beredning

Barn- och ungdomsförvaltningen har i skrivelse den 25 november 2025 lämnat följande yttrande:

Den familjecentralsliknande verksamheten Familjens hus riktar sig till barn och föräldrar. Den är hälsofrämjande, generell, tidigt förebyggande och stödjande. Vid utvärderingen av det första året i Familjens hus konstateras att verksamheten haft drygt 100 besökande familjer, med i genomsnitt 18,5 personer per tillfälle. Verksamheten bedrivs fyra förmiddagar i veckan. Familjer uttrycker att de uppskattar verksamheten.

Syftet med verksamheten som samverkansarena och mötesplats är att genom föräldrarna bidra till att barn får god fysisk, psykisk och social hälsa, jämlika förutsättningar för välbefinnande och utveckling samt rätt stöd i rätt tid genom att trygghetssystemen samverkar och stärker barnets möjligheter.

Beslut

Arbetsutskottets förslag till beslut:

Barn- och ungdomsnämnden ger förvaltningschef i uppdrag att underteckna samverkansavtalet med Närhälsan Sollebrunn barnavårdscentral, Barnmorskemottagningen Alingsås, och socialförvaltningen Alingsås kommun.

Expedieras till

Närhälsan Sollebrunn barnavårdscentral
Barnmorskemottagningen Alingsås
Socialförvaltningen, Avdelning barn och unga
Öppna förskolan Sollebrunn Barn- och ungdomsförvaltningen
Kommunstyrelsen

Utdragsbestyrkande

2025-12-02

Beslutsunderlag

- Tjänsteskrivelse Förlängning av lokalt samverkansavtal Familjens hus
- Lokalt samverkansavtal Familjens hus - Familjecentralsliknande verksamhet i Alingsås kommun (2024.248 KS-001) (0)



Datum: 2025-11-25
Handläggare: Pia Croona
Diariernr: 2025.351 BUN

Barn- och ungdomsnämnden

Förlängning av lokalt samverkansavtal Familjens hus, Sollebrunn

Ärendebeskrivning

Barn- och ungdomsnämnden ingår sedan tidigare i samverkan med Socialnämnden och Västra Götalandsregionen genom den öppna förskolan i Familjens hus, Sollebrunn. Utifrån det regionövergripande samverkansavtalet för familjecentraler och familjecentralsliknande verksamheter i Västra Götaland betecknas verksamheten som en familjecentralsliknande verksamhet.

Det nu gällande avtalet mellan avtalsparterna Närhälsan Sollebrunn barnavårdscentral, Barnmorskemottagningen Alingsås, Socialförvaltningen (avdelning Unga) och Barn- och ungdomsförvaltningen (Öppna förskolan, Sollebrunn) gäller under perioden 2024-03-01–2025-12-31, med möjlighet till 12 månaders förlängning.

Förvaltningens yttrande

Den familjecentralsliknande verksamheten Familjens hus riktar sig till barn och föräldrar. Den är hälsofrämjande, generell, tidigt förebyggande och stödjande. Vid utvärderingen av det första året i Familjens hus konstateras att verksamheten haft drygt 100 besökande familjer, med i genomsnitt 18,5 personer per tillfälle. Verksamheten bedrivs fyra förmiddagar i veckan. Familjer uttrycker att de uppskattar verksamheten.

Syftet med verksamheten som samverkansarena och mötesplats är att genom föräldrarna bidra till att barn får god fysisk, psykisk och social hälsa, jämlika förutsättningar för välbefinnande och utveckling samt rätt stöd i rätt tid genom att trygghetssystemen samverkar och stärker barnets möjligheter.

Ekonomisk bedömning

Barn- och ungdomsnämnden finansierar öppen förskola inom ramen för samverkan. Kostnad för barn- och ungdomsnämndens del av samordnaruppdraget ryms i budget.

Förslag till beslut

Barn- och ungdomsnämnden ger förvaltningschef i uppdrag att underteckna samverkansavtalet med Närhälsan Sollebrunn barnavårdscentral, Barnmorskemottagningen Alingsås, och socialförvaltningen Alingsås kommun.

Beslutet ska skickas till

Närhälsan Sollebrunn barnavårdscentral

Barnmorskemottagningen Alingsås

Socialförvaltningen, Avdelning barn och unga

Öppna förskolan Sollebrunn Barn- och ungdomsförvaltningen

Kommunstyrelsen

Helena Balte
Förvaltningschef

Pia Croona
Verksamhetschef

Helena Balte, Godkännare tjänsteskrivelse, 2025-11-25

Lokalt samverkansavtal *Familjens hus*

Familjecentralsliknande verksamhet i Alingsås kommun



1. Avtalsparter och placering

Närhälsan Sollebrunn barnavårdscentral (BVC), Västra Götalandsregionen (VGR), organisationsnummer 232100–0131;

Barnmorskemottagningen Alingsås (BMM), Västra Götalandsregionen (VGR), organisationsnummer 232100–0131;

Avdelning unga, Socialförvaltningen, Alingsås kommun, organisationsnummer 212000–1553;

Öppna förskolan Sollebrunn, Barn- och ungdomsförvaltningen, Alingsås kommun, organisationsnummer 212000–1553

Den familjecentralsliknande verksamheten Familjens hus är lokaliserad på Wasagatan 16 i Sollebrunn. Utifrån det regionövergripande Samverkansavtalet för familjecentraler och familjecentralsliknande verksamheter i Västra Götaland betecknas verksamheten som en familjecentralsliknande verksamhet. Utåt gentemot befolkningen kallas verksamheten för Familjens hus.

2. Avtalstid

Avtalet gäller under perioden 20240301 – 20251231 med möjlighet till 12 månaders förlängning. Förlängningen ska vara skriftlig och beslutad av samtliga avtalsparter.

Uppsägning av avtalet för upphörande eller omförhandling ska meddelas övriga parter skriftligen med sex månaders varsel.

3. Avtalets utgångspunkter

Följande styrdokument ligger till grund för avtalet:

- Samverkansavtal för familjecentraler och familjecentralsliknande verksamheter i Västra Götaland (diariernr SSN 2023–00636).

4. Syfte med avtalet

Syftet med avtalet är att säkra samverkan, skapa långsiktighet, kontinuitet och kvalitet i Familjens hus verksamhet samt verksamhetens roll i kommunområdets familjecentrerade arbete. Detta avtal reglerar verksamhetens ledningsstruktur, innehåll, respektive parts ansvarsområde och finansiering av gemensamma resurser utöver lokaler. Reglering av verksamhetens lokalfrågor hänvisas till dokumentets bilagor kring hyresavtal.

5. Familjens hus uppdrag och mål

Familjens hus övergripande uppdrag och mål

En familjecentral/ familjecentralsliknande verksamhet är en verksamhet som riktar sig till barn och föräldrar. Den är hälsofrämjande, generell, tidigt förebyggande och stödjande. Familjecentralens och den familjecentralsliknande verksamhetens uppdrag är att arbeta för att främja trygga uppväxtvillkor för barn genom att sprida

kunskap till och stödja blivande föräldrar och föräldrar. Verksamheten är en ingång att nå alla föräldrar och samtidigt erbjuda kompletterande stödinsatser för föräldrar som är i behov av det.

Familjecentralen och den familjecentralsliknande verksamheten är en arena där kommun och region genomför gemensamma tidiga insatser och en verksamhet med goda förutsättningar för olika professioner att samarbeta för barnets bästa.

Syftet med verksamheten som samverkansarena och mötesplats är att genom föräldrarna minska:

- Fysisk, psykisk och social ohälsa bland barn
- Ojämlighet i hälsa bland barn
- Risken att barn hamnar mellan samhällets trygghetssystem som gör att barnet inte får rätt stöd i rätt tid

Läs vidare Samverkansavtal för familjecentraler och familjecentralsliknande verksamhet i VGR, avsnitt 7.

Familjens hus lokala mål och uppföljning

Styrgruppen ansvarar för att det årligen upprättas en gemensam verksamhetsplan med uppföljning och utvärdering. Styrgruppen ska tillsammans med de verksamma på Familjens hus upprätta uppföljningsbara mål.

6. Parternas gemensamma ansvar

Parterna ska tillsammans skapa en verksamhet som möter de behov som finns hos målgruppen och som motsvarar behovet i det geografiska området. Parterna ansvarar för att upprätta verksamhetsplan och uppföljningsbara mål samt att följa verksamhetens utveckling enligt de fastställda målen och riktlinjerna. Parterna har också ansvar för den gemensamma kompetensutvecklingen hos arbetsgruppen. Ambitionen är att arbetsgruppen genomför en (1) utvecklingsdag per år. Behov av ytterligare utvecklingsdag avgörs av styrgrupp.

Parterna ansvarar även för att avsätta gemensam tid för arbetsgruppen att ha samverkansmöten. För samverkansmöten, där alla samverkansparter är representerade, avsätts minst 6 timmar/ termin. På dessa möten behandlas till exempel utvecklingsfrågor och samverkansaktiviteter. Lokalfrågor ska behandlas på tid då de som arbetar i lokalerna deltar.

Mötesforum

Samverkansmöten inkluderar arbetsgruppen och avser omfatta verksamhetsfrågor på operativ nivå så som verksamhetsplanering, mm.

Utvecklingsdagar inkluderar arbetsgruppen och styrgruppen vid behov.

Utvecklingsdagarna omfattar frågor på strategisk nivå så som långsiktig termins- och årsplanering och verksamhetsutveckling, samt eventuell gemensam kompetensutveckling.

Styrgruppsmöten inkluderar styrgrupp och omfattar frågor på strategisk nivå, så som styrning och ledning, övergripande ansvarsfrågor mm. Avdelningschefer bjuds in en gång per år.

7. Parternas enskilda ansvar

Varje avtalspart har ansvar för sin egen verksamhet och personal. Varje chef ansvarar för att Familjens hus blir en del av respektive avtalsparts ordinarie verksamhet. Varje avtalspart ansvarar för att respektive personal har:

- Utrymme för samverkan i sin tjänst
- Möjlighet till gemensam utbildning och kompetensutveckling
- Kunskap om familjecentrerat arbetssätt
- Kunskap kring rutiner för dokumentation och sekretess

8. Styrgrupp

Styrgruppen har uppdrag att styra och leda de olika verksamheternas gemensamma åtaganden. Styrgruppen består av:

- vårdcentralschef barnhälsovård
- enhetschef barnmorskemottagning
- enhetschef/rektor öppen förskola
- enhetschef förebyggande socialtjänst/ familjestöd
- samordnare Familjens hus
- folkhälsostrateg

Styrgruppen behöver mötas regelbundet 3–6 timmar/termin. Inom styrgruppen har chefsnivå beslutsmandat.

Läs vidare Samverkansavtal familjecentraler och familjecentralsliknande verksamheter i Västra Götaland, avsnitt 11.1.

9. Samordnare

Familjens hus har en samordnare som håller ihop verksamheten och är länken mellan arbetslaget och styrgruppen i båda riktningar. Samordnaren är inte knuten till en viss profession. Samordnaren utses av styrgruppen som också beslutar om samordnarens uppdrag och tjänstgöringsgrad. En arbetsbeskrivning av samordnarens uppdrag upprättas av styrgruppen (se bilaga).

Läs vidare Samverkansavtal familjecentraler och familjecentralsliknande verksamheter i Västra Götaland, avsnitt 11.2 och 14.1.

10. Arbetsgrupp

Arbetsgruppen på Familjens hus består av samordnare, familjebehandlare, förskollärare, BVC-sköterska samt barnmorska.

11. Sekretess och informationsöverföring

De verksamheter som samverkar inom den familjecentralsliknande verksamheten omfattas av olika sekretessbestämmelser. Grunden för de olika arbetsgruppernas tystnadsplikt är dock densamma. Allt utbyte av information ska ske enligt gällande lagstiftning och regleras i offentlighets- och sekretesslagen.

Läs vidare Samverkansavtal familjecentraler och familjecentralsliknande verksamheter i Västra Götaland, avsnitt 13.

12. Systematiskt brandskyddsarbete

Styrgruppen ansvarar för att det upprättas samt bedrivs ett systematiskt brandskyddsarbete i de gemensamma lokalerna på Familjens hus, för de verksamheter som finns i lokalerna. Styrgruppen utser även SBA-ombud som har ansvaret för att bedriva SBA-ronder i dessa ytor, utför kontroller på brandlarmet samt genomför utrymningsövningar. Det ska även finnas en plan för utrymning i de gemensamma ytorna där avsökning av dessa ingår. Det ska finnas en gemensam återsamlingsplats för att underlätta kontakt vid en utrymning.

13. Hot och våld

Incidenter gällande hot och våld kan inträffa och en gemensam plan för detta tas fram av berörda verksamheter.

14. Försäkring

Respektive verksamhet försäkrar sina inventarier. Den verksamhet som har störst andel av verksamhetens lokaler försäkrar även de inventarier som finns i de gemensamma ytorna.

15. Finansiering

Lokaler

Lokalfrågor regleras i hyresavtal. För ett optimalt utnyttjande av lokalerna och utifrån ett generöst och tolerant förhållningssätt ska lokalerna kunna nyttjas av alla parter i samråd. Se bilagor.

Personalkostnader

Respektive avtalspart står för personalkostnader avseende sin personal och för andra verksamhetsspecifika kostnader.

Samordnare

Kostnaden för samordnare (15% av en heltidstjänst) bekostas under 2024–2025 av centrala medel från Alingsås kommun.

- Kostnad för samordnare per år är ca 100 tkr (inkl. avgifter, 2024 års lönenivå)
- Anställande part av samordnare är Alingsås kommun

From 2026 sker fördelningen lika mellan basverksamheter som ingår i samverkan kring Familjens hus, vilket innebär 25% per avtalspart.

Gemensamma kostnader

Eventuella övriga kostnader i samband med exempelvis verksamhetsutveckling beslutas av styrgruppen och fördelas mellan deltagande parter.

16. Ändringar och tillägg i avtalet

Parterna är införstådda med att villkor och förutsättningar för den verksamhet som avtalet avser kan komma att förändras till följd av ny lagstiftning, beslut inom respektive huvudman eller annat. Skulle sådana förändringar uppkomma har parterna skyldighet att snarast informera övriga avtalsparter om detta. Ändringar och tillägg till detta avtal skall för att vara gällande skriftligen godkännas av parterna.

17. Tvist

Tvist mellan parterna om tolkning eller tillämpning av detta avtal löses i samförstånd mellan parterna. Om tvist om tolkning eller tillämpning av avtalet inte kan lösas i samförstånd mellan parterna, lyftes frågan till respektive huvudman.

18. Underskrift

Detta avtal är upprättat i fyra likalydande exemplar där parterna tagit var sitt original.

Datum och ort ALINGSÅS, 24-04-29

För öppen förskola, Barn- och ungdomsförvaltningen, Alingsås kommun

Namn U. Balte

Titel FÖRVALTNINGSCHEF

Datum och ort ALINGSÅS 240522

För Barnmorskemottagningen Alingsås, Västra Götalandsregionen

Namn Elin Isaksson

Titel Enhetschef

Datum och ort Alingsås 2024-04-

För Avdelning unga, Socialförvaltningen, Alingsås kommun

Namn Catharina Gaborchren

Titel avdelningschef avd Unga

Datum och ort 240515 Göteborg

För Närhälsan BVC Sollebrunn, Västra Götalandsregionen

Namn Catharina Thörner

Titel primärvårdare

Bilagor

- Samordnaruppdrag Familjens Hus
- Hyresavtal BVC, VGR
- Hyresavtal Öppna förskolan, Barn- och ungdomsförvaltningen
- Hyresavtal, Socialförvaltningen

